



x-config - 一般用途依訂單配置 (CTO) -

關閉叢集支援
訓練第 2 版

Bill Luken (wluken@Lenovo.com) 2015 年 1 月 9 日

x-config 依訂單配置 (CTO) - (關閉叢集支援)

- 在這個訓練課程中，您將瞭解如何建置 Flex System 和 BladeCenter「依訂單配置 (CTO)」一般用途解決方案，然後產生不同的輸出格式。
- 在這個課程中，我們不會涵蓋 x-config 的「智慧型叢集」（開啟叢集支援）功能。
- 在下列擷取畫面中，您會看到「伺服器」和「選項」有一連串的 A、B、C、D 代號。在持續努力改善供應鏈及售後服務和客戶滿意度的過程中，Lenovo 改採一種組件分類模型，可以更準確估計所有產品的前置時間，並加快最暢銷產品的出貨速度，此模型稱為「Lenovo HVSC - ABCD 分類」。以下說明的 "A" 到 "D" 代號，表示您所配置的解決方案將在多短的時間內出貨。配置供貨情形相當於所需出貨時間最多之元件特性的供貨情形。在評量配置供貨情形時，只會考量具備已知供貨情形的特性。
 - "A" - 隨時可供貨；從訂購開始算起，最多 7 個營業日內可出貨
 - "B" - 標準供貨情形；從訂購開始算起，最多 12 個營業日內可出貨
 - "C" - 特殊訂購；從訂購開始算起，最多 15 個營業日內可出貨
 - "D" - 延長前置時間 / 限制供貨
 - " " (空白，無代碼) - 未提供供貨情形
- 2014 年 10 月，我們在 x-config 中新增 PureFlex System 解決方案。
- 如果您需要使用預先配置的模型來執行「依訂單建置 (BTO)」解決方案，請參閱 [SSCT](#)。

x-config - 已選取「智慧型叢集」的「啟動器畫面」（開啟叢集支援） – 不是本訓練的重點



- 這是設定了「開啟叢集支援」的「啟動器畫面」，您可以看到，有許多選項可供您配置 iDataPlex、「智慧型叢集」，以及其他複雜的整合式解決方案。（不是這個課程的教育重點）

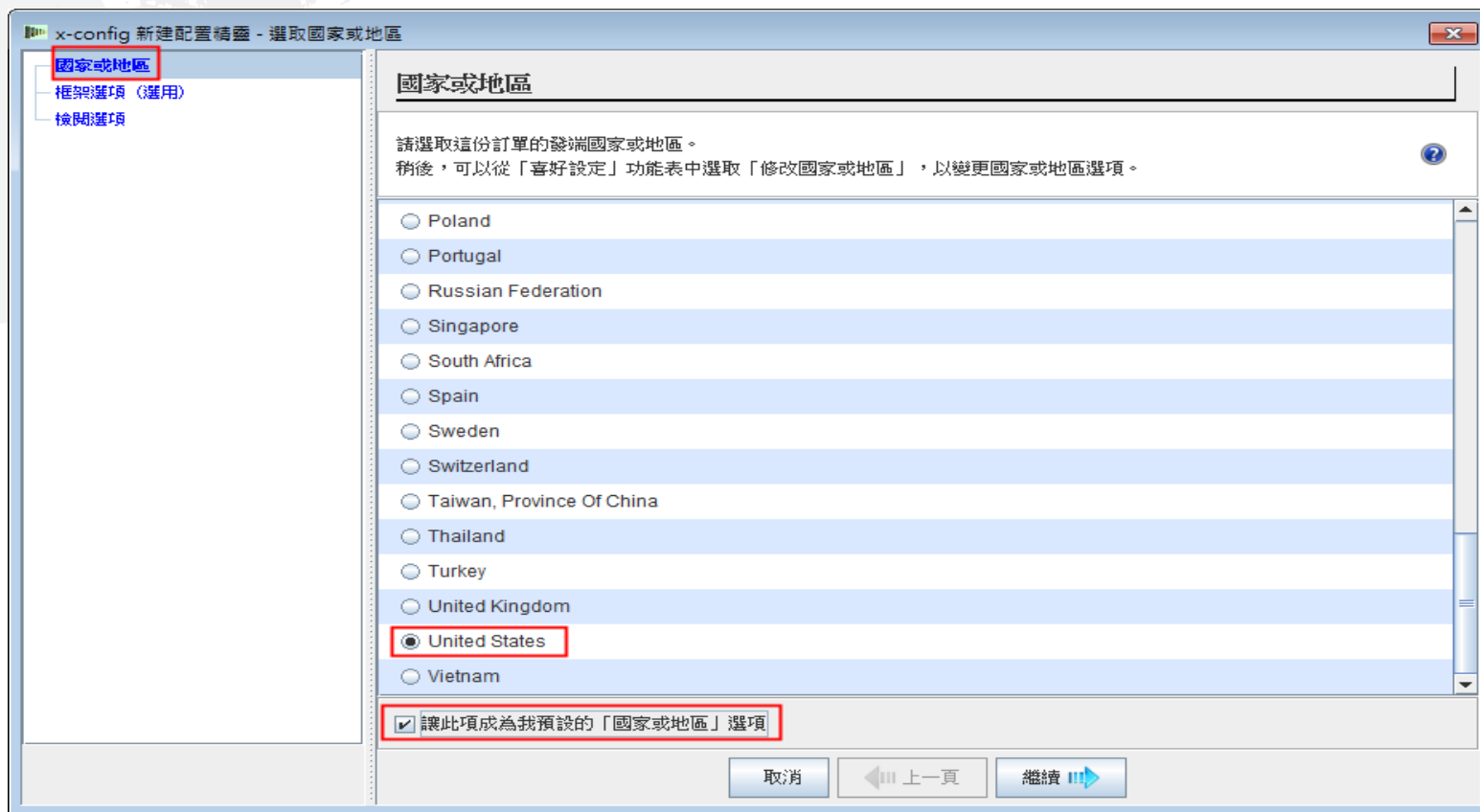
x-config - 已選取「一般用途」的「啟動器畫面」 (關閉叢集支援)



■ 這是「啟動器畫面」，在這裡，您可以選取配置類型（「一般用途」或“PureFlex System”是「關閉叢集支援」選項），然後建置一個「新建配置」或「開啟配置」（使用 .CSE 檔）。這是 System x 和 Flex CTO 模式。

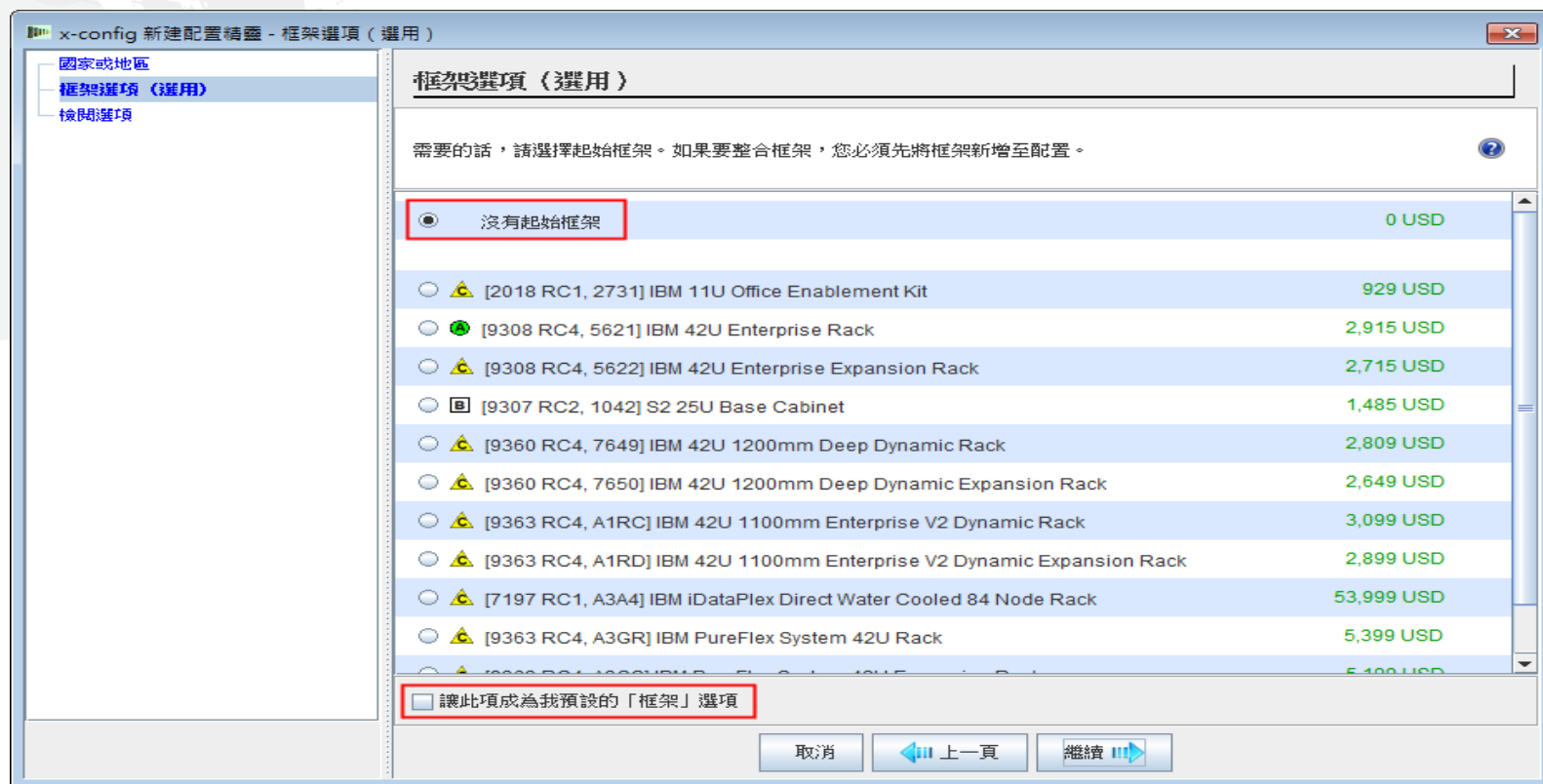
- 這是「叢集支援」設為「關閉」的視圖
- 基於這個訓練課程的目的，只涵蓋「關閉叢集支援」

x-config - 「新建配置」的「選取國家或地區」



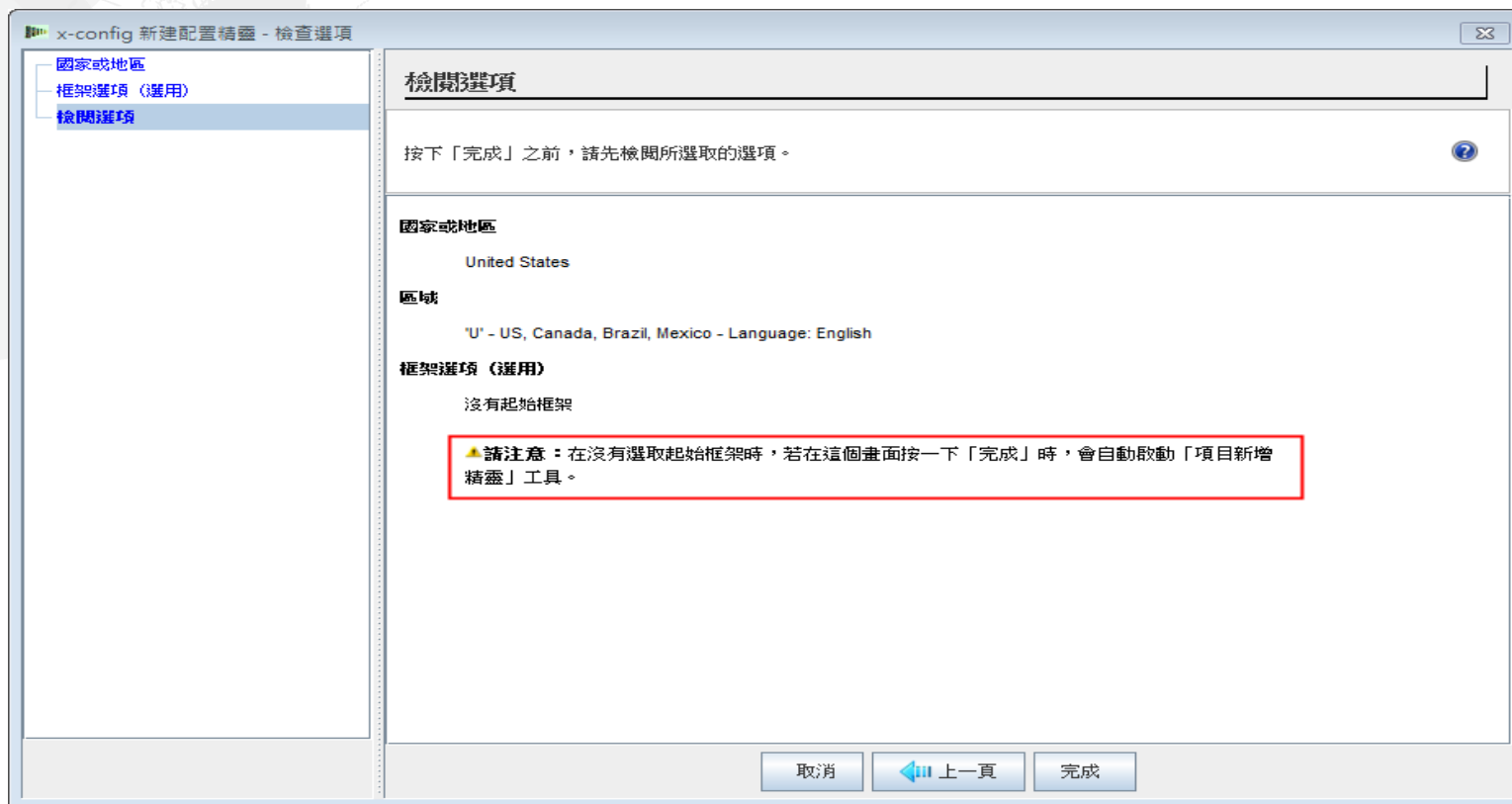
■ 從「啟動器畫面」中選取「新建配置」之後，現在，我將選取「我的國家或地區」。您也可以勾選「讓此項成為我預設的國家或地區選項」，讓 x-config 一律預設為「美國」或您選取的國家或地區。

x-config - 「新建配置」的「選取框架」



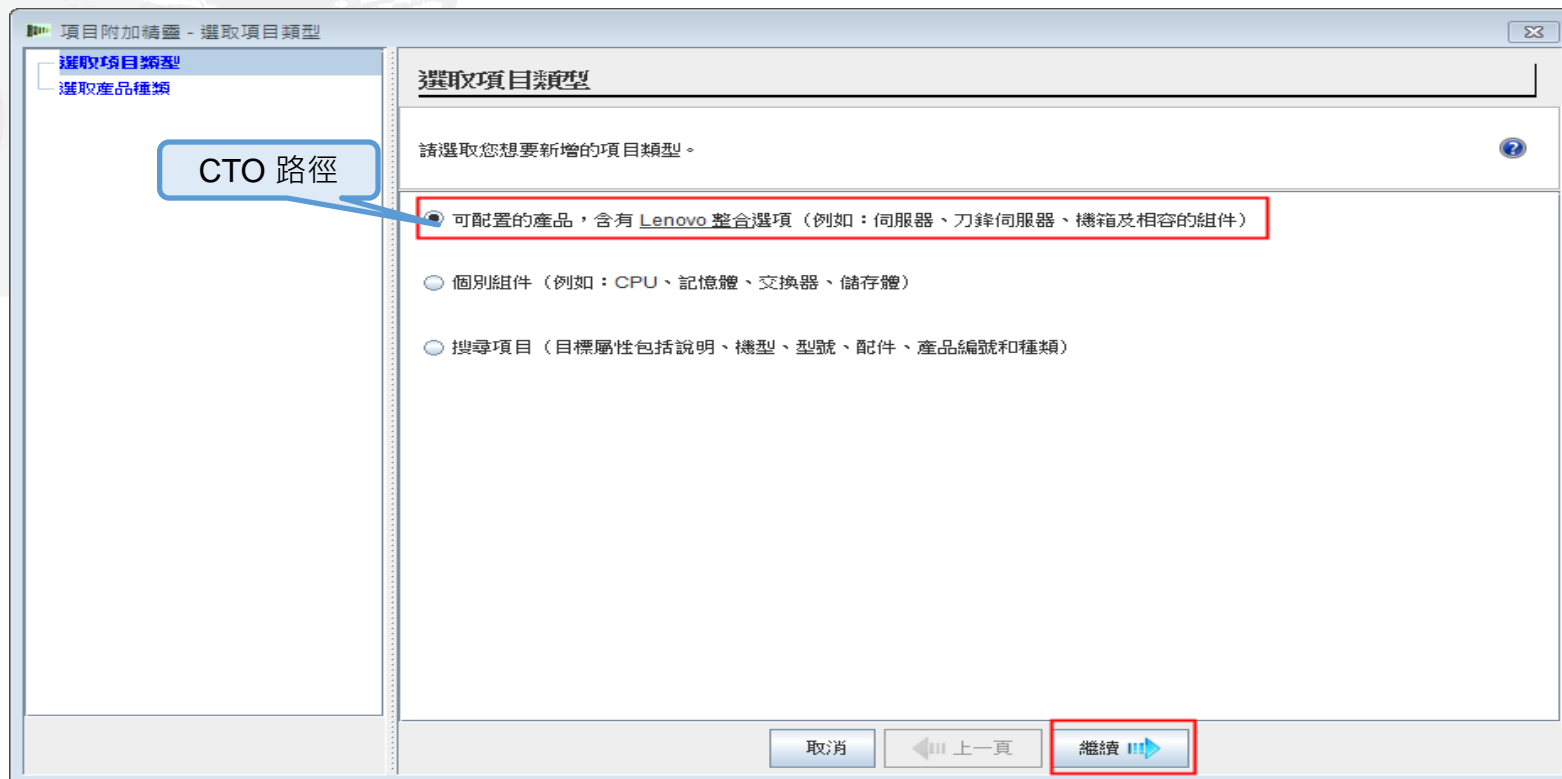
- 之後，您再選取是否需要「框架」解決方案，或只要配置「獨立式」產品。您也可以勾選「讓此項成為我預設的框架選項」，讓 x-config 一律預設為「沒有起始框架」。

x-config - 「新建配置」的「檢閱選項」



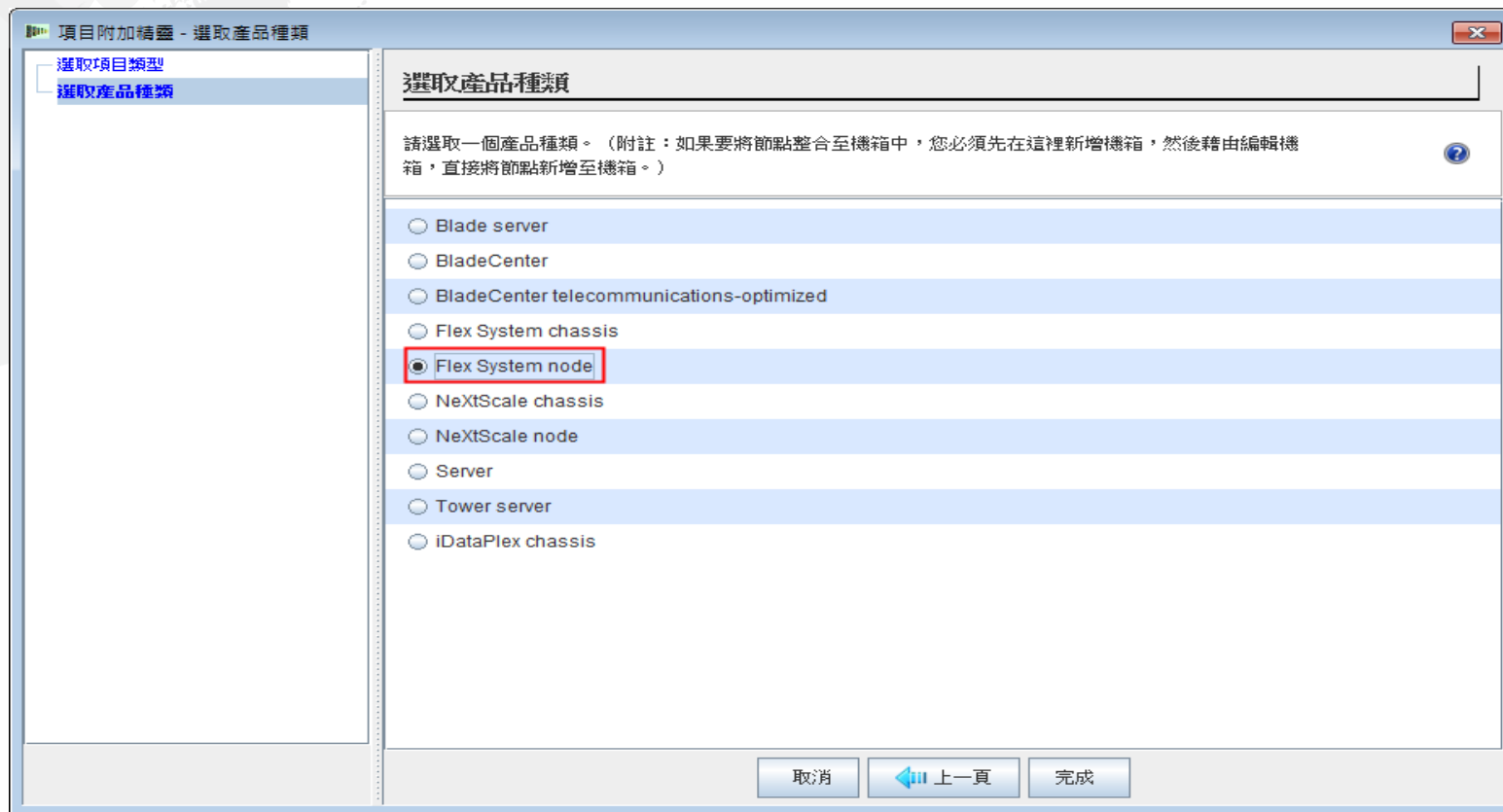
■ 之後，是「檢閱選項」。我在前一個畫面中選了「沒有起始框架」。選擇「沒有起始框架」時，按一下「完成」後會自動啟動「新增項目」精靈。

x-config – 「選取項目類型」



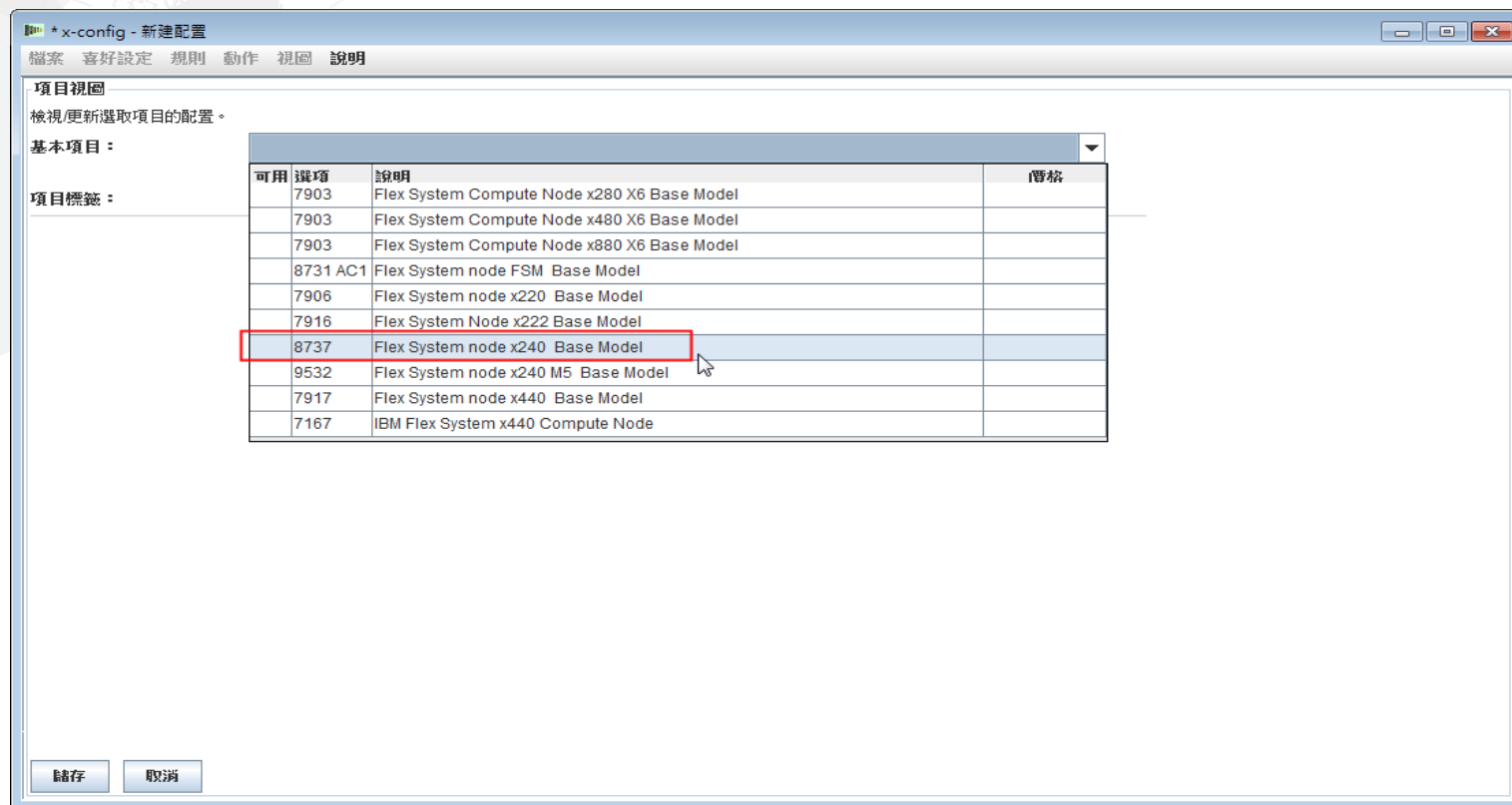
- 這裡是「新增項目精靈」畫面。從這裡，我將選取「可配置的產品，含有 Lenovo 整合選項」（CTO 路徑）。在 2013 年 3 月之前，x-config 支援建置類似於 SSCT 的 GAV（公開發表的變式）模型，但現在已移除這項功能。按一下「繼續」。

x-config – 「選取產品種類」



這裡是「選取產品種類」畫面。從這裡，我將選取「Flex System 節點」，其他選項包括「刀鋒伺服器」、「BladeCenter」、「BladeCenter Tele」、「Flex System 機箱」、「伺服器」、「直立式伺服器」、「NeXtScale 機箱」、「NeXtScale 節點」或「iDataPlex 機箱」。請選擇，然後按一下「完成」。

x-config - 「新建配置」的「挑選基本項目」



這裡是「新建配置」的 Flex System 節點產品擷取畫面。在這裡，我從「基本項目」下拉清單中選取 "8737, Flex System node x240 Base Model"。我也可以配置 FSM 或 Flex System V7000。選好之後，配置精靈會將屬性移入畫面中，所以我能夠進一步配置 x240。

x-config - 「新建配置」的「標準配件和服務」標籤

The screenshot shows the 'x-config - 新建配置' window with the '標準配件和服務' (Standard Accessories and Services) tab selected. The configuration is for a 'Flex System node x240 Base Model'. The '基本項目' (Basic Item) is '[8737] Flex System node x240 Base Model', the '型號' (Model) is '8737 AC1 Model', and the '項目標籤' (Item Label) is 'X240 AC1 Model for training'. The '配置價格' (Configuration Price) is '~3,415 USD'. The 'Warranty and Maintenance Option' is '[6756 802] 3 Year Onsite Repair 24x7 4 Hour Response (~475 USD)'. The 'Maintenance Agreement' is 'None selected'. The 'Processor' section shows '[A1CT] Intel Xeon Processor E5-2620 6C 2.0GHz 15MB Cache 1333MHz 95W (~645 USD)' with a quantity of 1. The 'Memory' section shows '[8923] 8GB (1x8GB, 2Rx4, 1.35V) PC3L-10600 CL9 ECC DDR3 1333MHz LP RDIMM (~285 USD)' with a quantity of 1. The 'Processor' and 'Memory' sections show 'ABCD' codes and availability status.

- 從這個配置畫面中，您可以變更「基本項目」、「型號」，以及提供「項目標籤」。現在，您可以利用畫面中間的各個標籤來配置 x240 AC1 的選項。當新增選項到配置中，在畫面頂端，您會看到價格更新。
- 在這裡，我選取一項保固升級。
- 您也會看到選項的 ABCD 代碼。在這個例子中，我選擇的處理器是代碼 A，隨時可供貨。我可以在「型號」下拉清單中選擇「8737 MC1 型號」。MC1 型號適用於需要 Microsoft OS 的解決方案。從新建配置畫面中，您可以在不同標籤之間切換。

x-config - 「新建配置」的「標準配件和服務」標籤

*x-config - 新建配置

檔案 喜好設定 規則 動作 視圖 說明

項目視圖
檢視/更新選取項目的配置。

基本項目：
[8737] Flex System node x240 Base Model (使用 1 個插槽) ?

型號：
8737 AC1 Model

項目標籤：
X240 AC1 Model for training

對於沒有供貨情形分類的組件，請參閱「標準前置時間表格」。 → 檢視表格

標準配件和服務 儲存體選項 擴充選項 軟體 原始選項與目前選取的產品

Flex System node x240 Base Model 的 Lenovo 服務

☒ 幫助我決定

Warranty and Maintenance Option
[6756 802] 3 Year Onsite Repair 24x7 4 Hour Response (~ 475 USD) ~ 475 USD → 顯示詳細資料

Maintenance Agreement
None selected

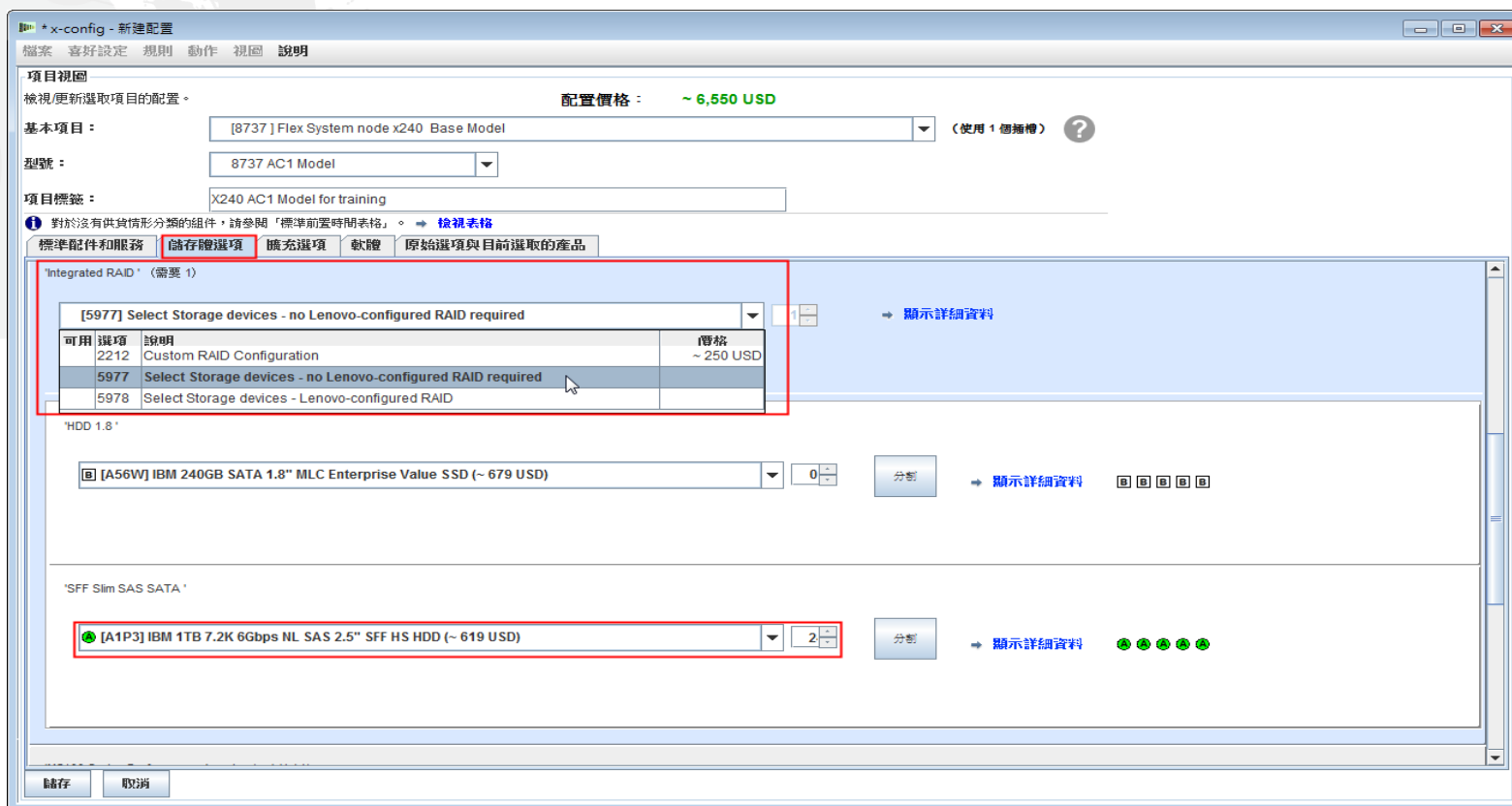
'Processor - x240' (上限) 2
已停用部分選項。如果要檢視原因，請按一下 尚有...
[A1CT] Intel Xeon Processor E5-2620 6C 2.0GHz 15MB Cache 1333MHz 95W (~ 645 USD) 1 → 顯示詳細資料

'Memory - x240' (上限) 24
已停用部分選項。如果要檢視原因，請按一下 尚有...
[8923] 8GB (1x8GB, 2Rx4, 1.35V) PC3L-10600 CL9 ECC DDR3 1333MHz LP RDIMM (~ 285 USD) 12 分割 → 顯示詳細資料

儲存 取消

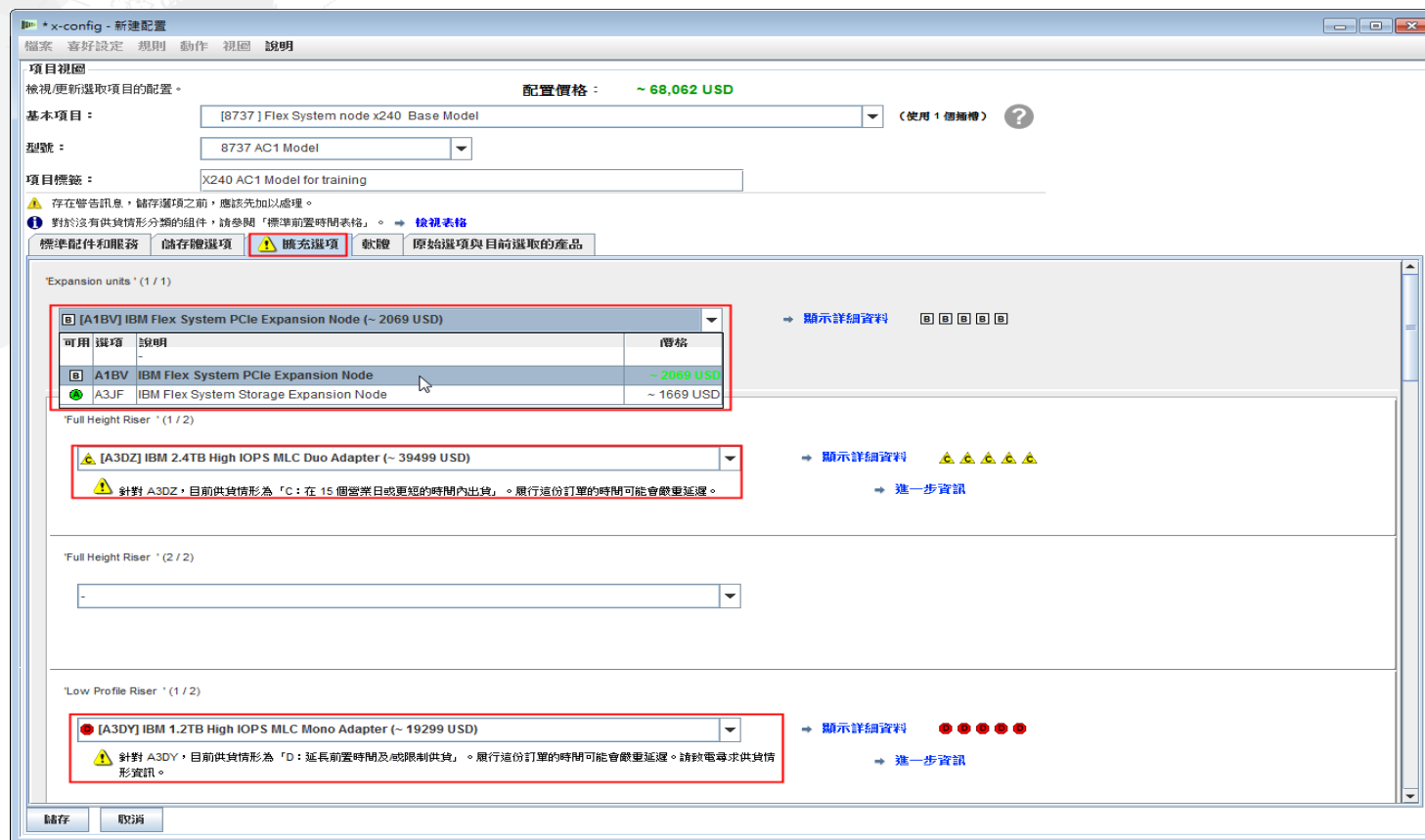
■ 從「標準配件和服務」標籤的下拉框中，我將記憶體改成 "FC 8923 8GB LP RDIMM"，選取數量 12。另請注意，配置價格已根據我的選擇而變更。

x-config - 「新建配置」的「儲存體選項」標籤



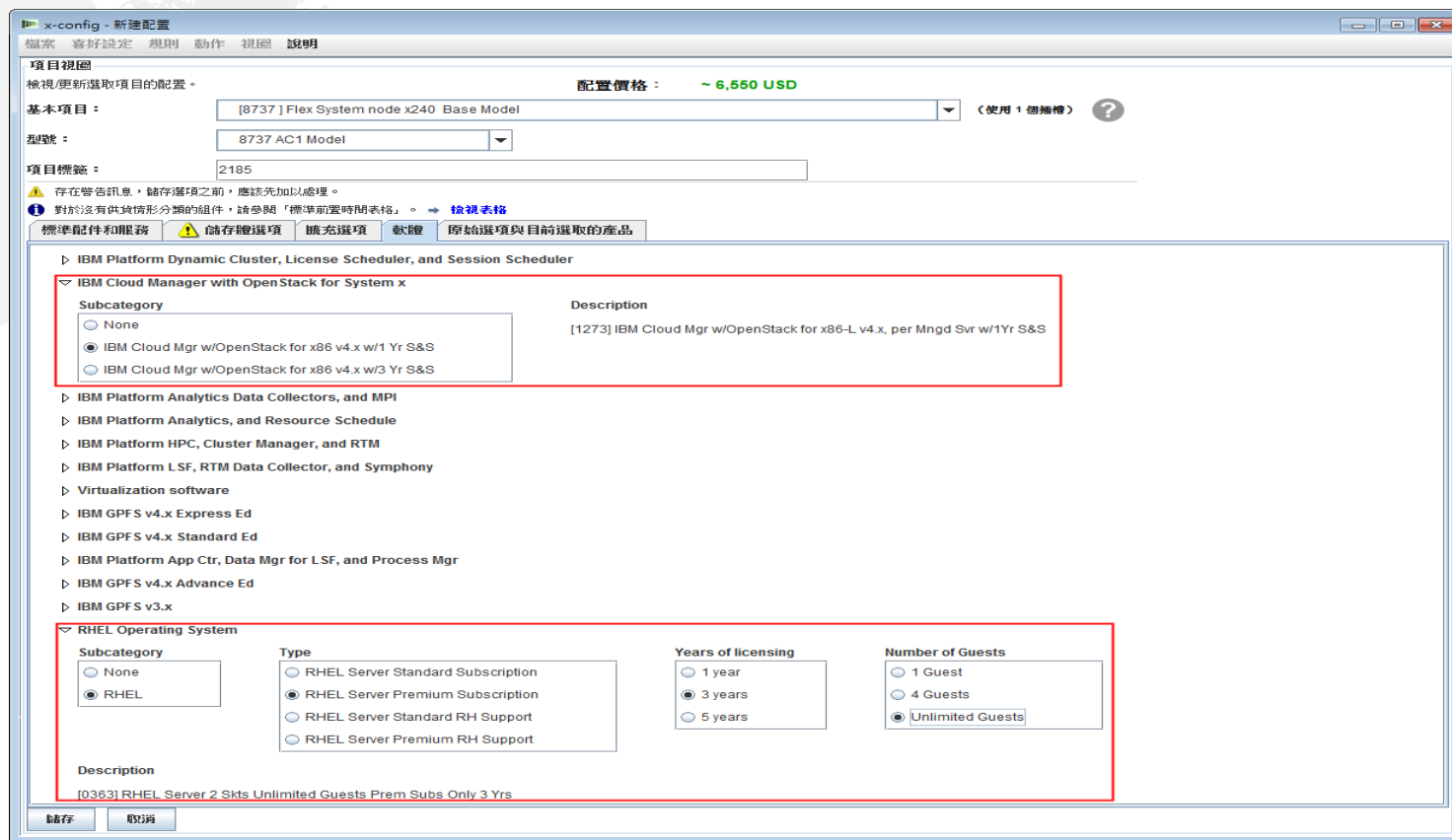
從「儲存體選項」標籤中，我選取“FC 5977 No IBM-configured RAID required”。另外，我還可以有其他選擇，例如 "FC 2212 Custom RAID Configuration"。然後，我選了我的 HDD。

x-config - 「新建配置」的「擴充選項」標籤



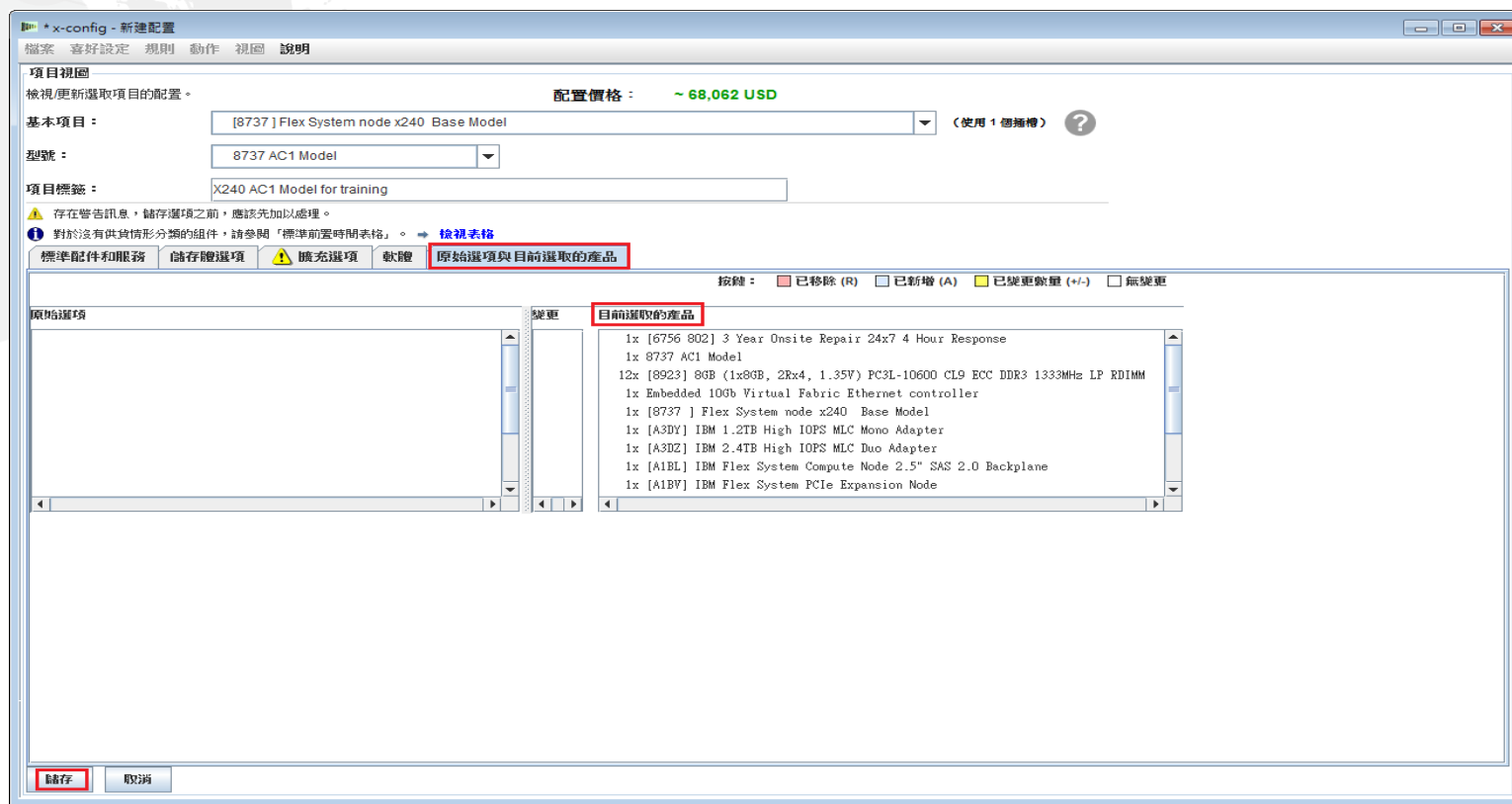
從「擴充選項」標籤中，我選了“IBM Flex System PCIe Expansion Node”當作我的「擴充裝置」，但我也可以選擇“IBM Flex System Storage Expansion Node”。我另外還加了“FC A3DZ IBM 2.4TB High IOPS MLC Duo Adapter”和“FC A3DY IBM 1.2TB High IOPS MLC Mono Adapter”。如果再向下捲動，您會看到一些「VAO 服務」選項，而「國家或地區」選項為美國的「系統文件」只能是「美式英文」，但它可以隨著您的「國家或地區」選項而有其他選擇。

x-config - 「新建配置」的「軟體」標籤



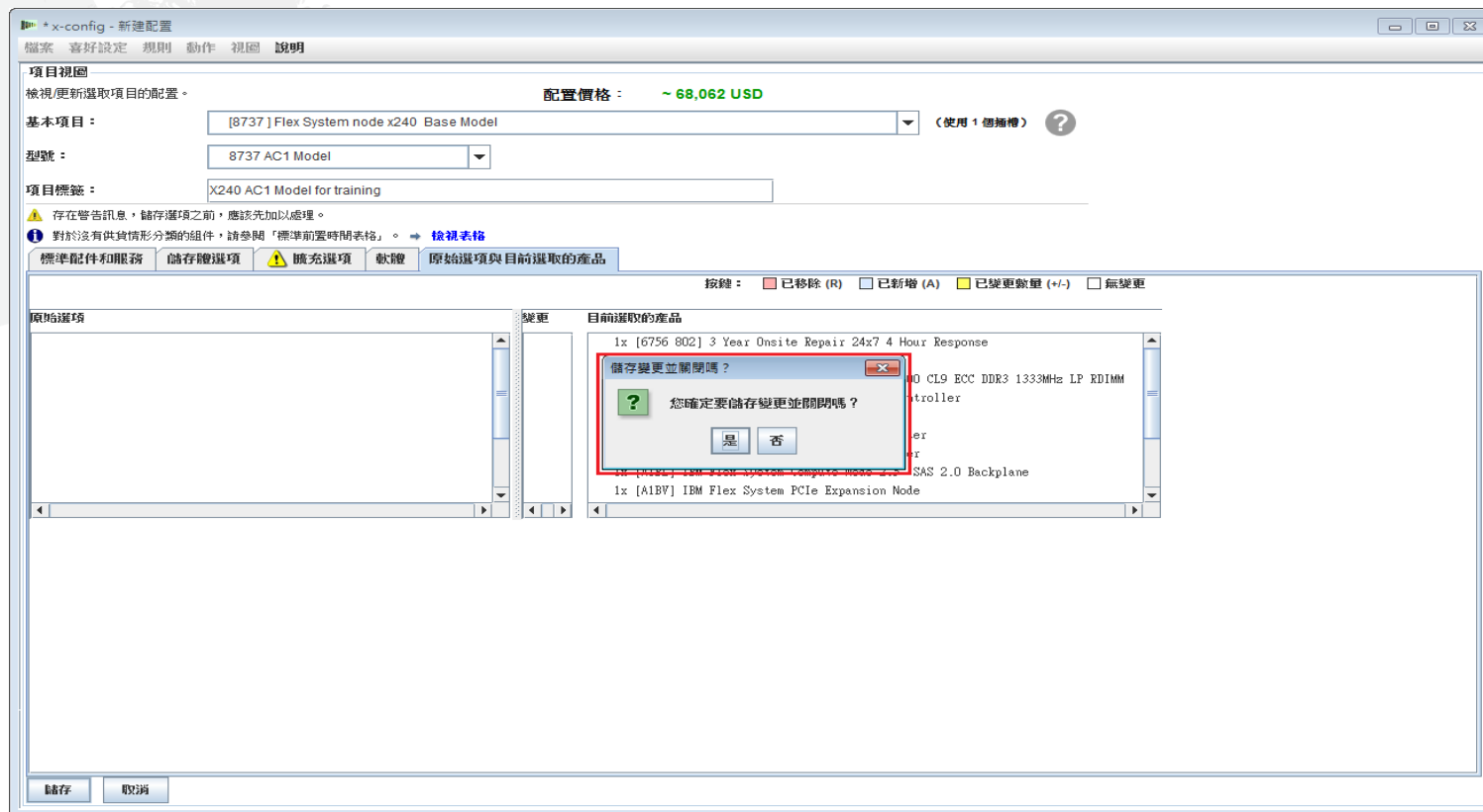
從「軟體」標籤中，我選了 "IBM Cloud Manager w/OpenStack for x86 v4x w/1 Yr S&S" 和「RHEL 作業系統」。Flex System 相容軟體還有其他許多選項可用。

x-config - 「新建配置」的「原始選項與目前選取的產品」標籤



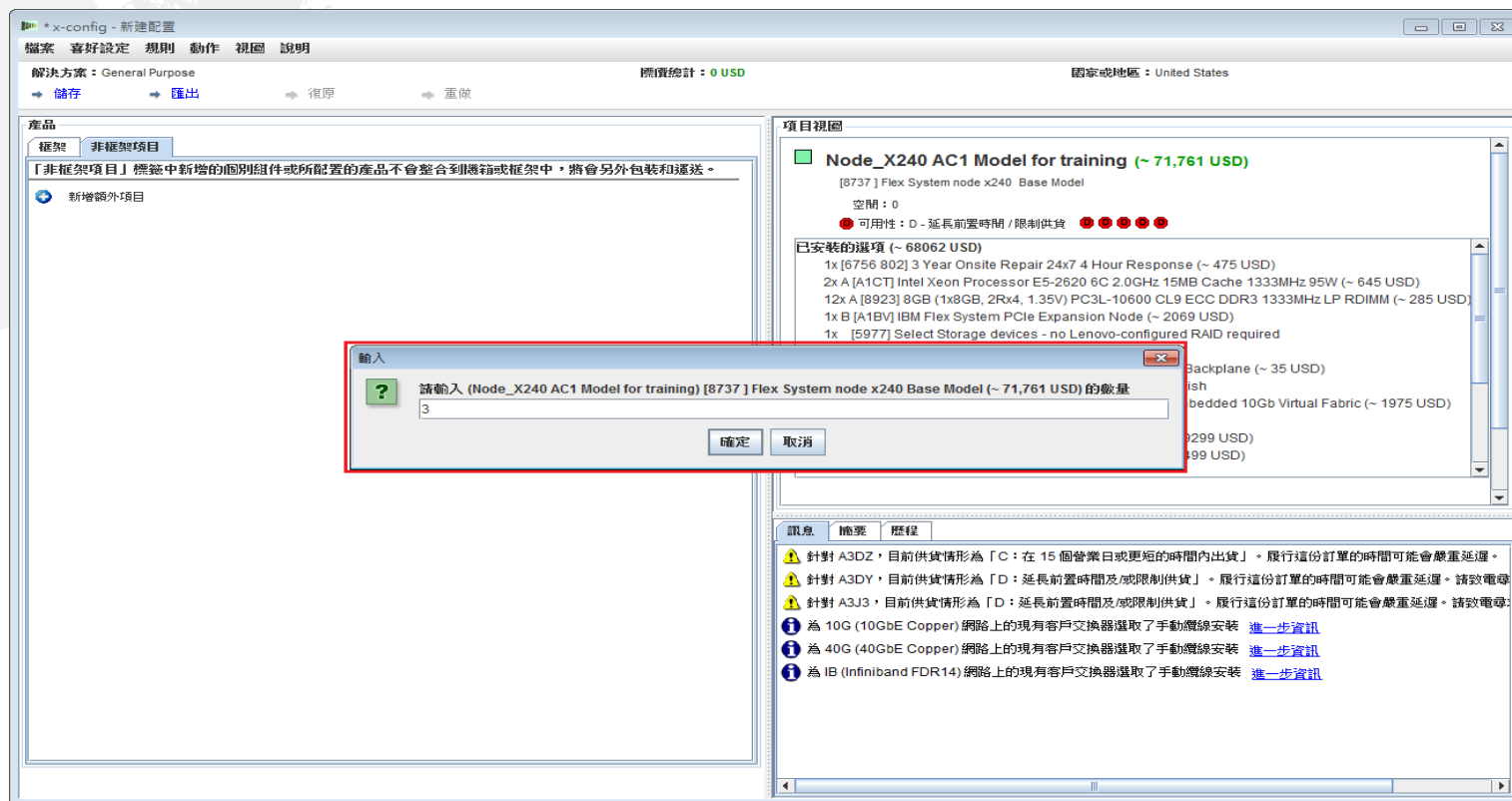
從「原始選項與目前選取的產品」標籤中，您可以看到您在配置期間選取的選項，在先儲存，然後重新開啟，再進行一些配置變更之前，您不會看到任何變更。您選好所有必要的選項/產品配置之後，請按一下「儲存」來結束精靈。

x-config - 「新建配置」的「儲存」



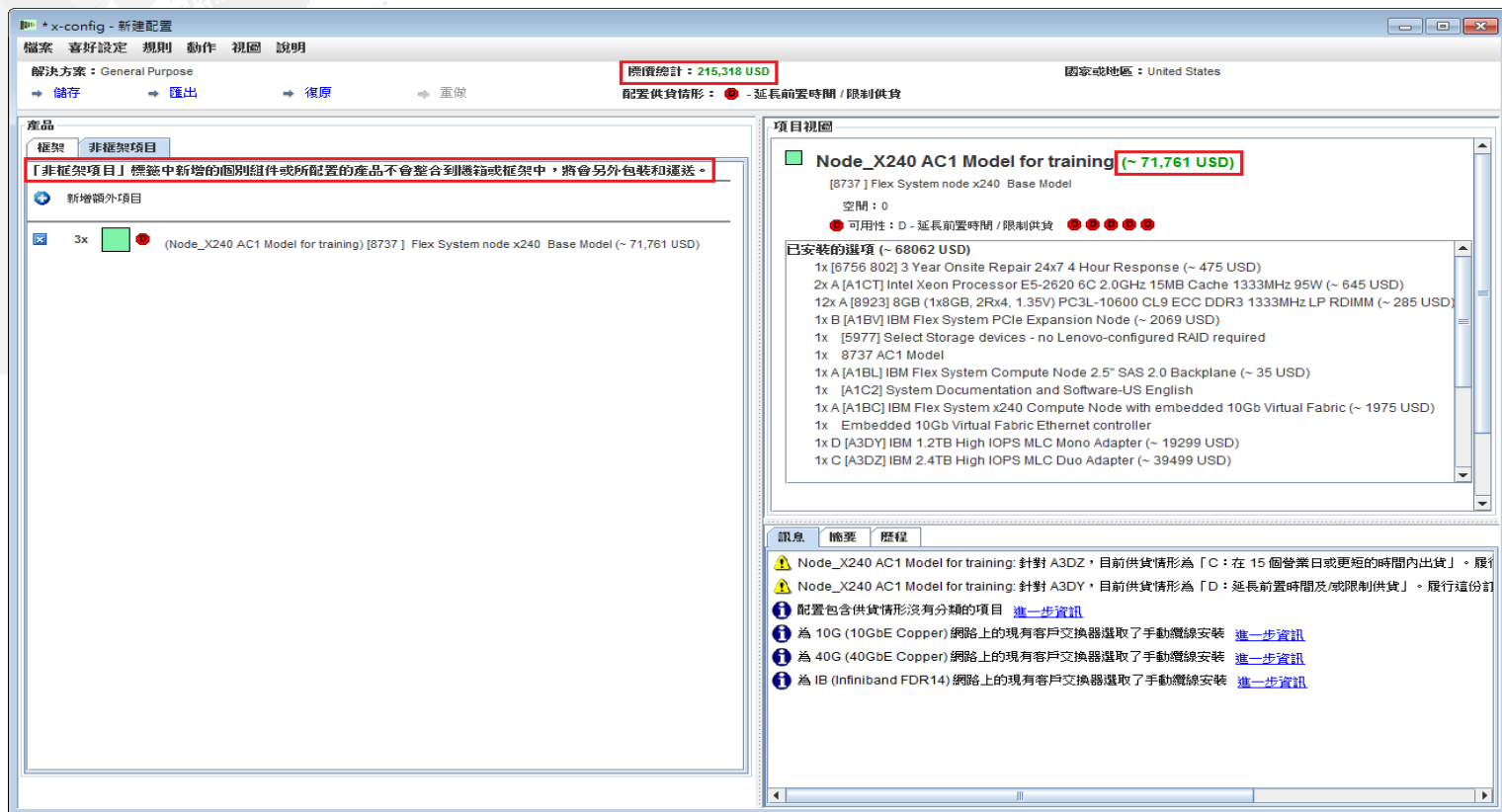
■ 按一下「儲存」之後，可能會蹦現一個畫面，指出發生一些錯誤，需要返回進行修正，或蹦現一個方框，問您是否要「儲存變更並關閉精靈嗎？」。按一下「是」。

x-config - 「新建配置」的「輸入數量」



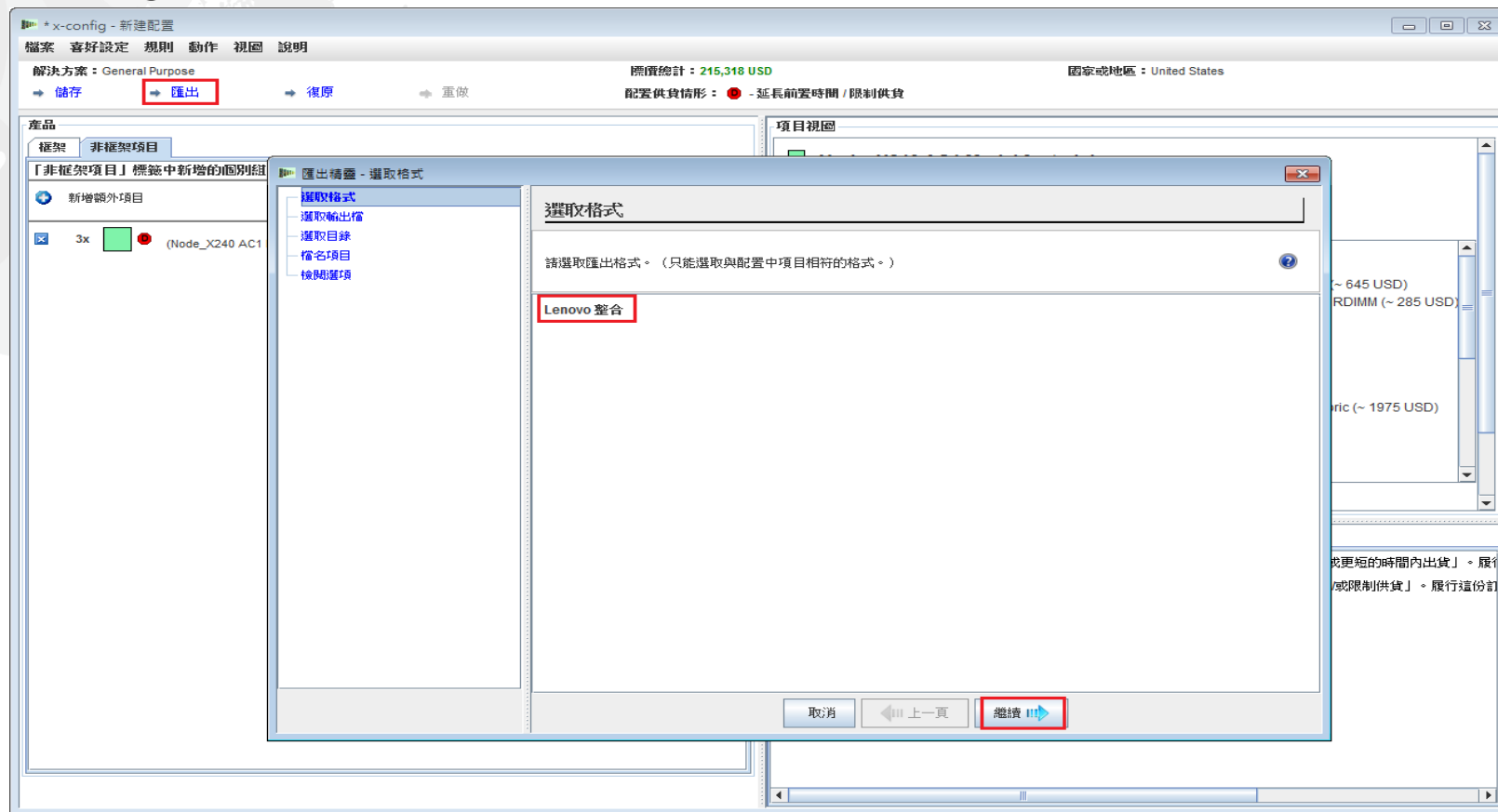
■ 在上一畫面按一下「是」之後，會蹦現一個方框，要求「輸入」這個產品配置的數量。在這裡，我將預設值 1 改成 3，然後按一下「確定」。

x-config - 「新建配置」的主要配置畫面



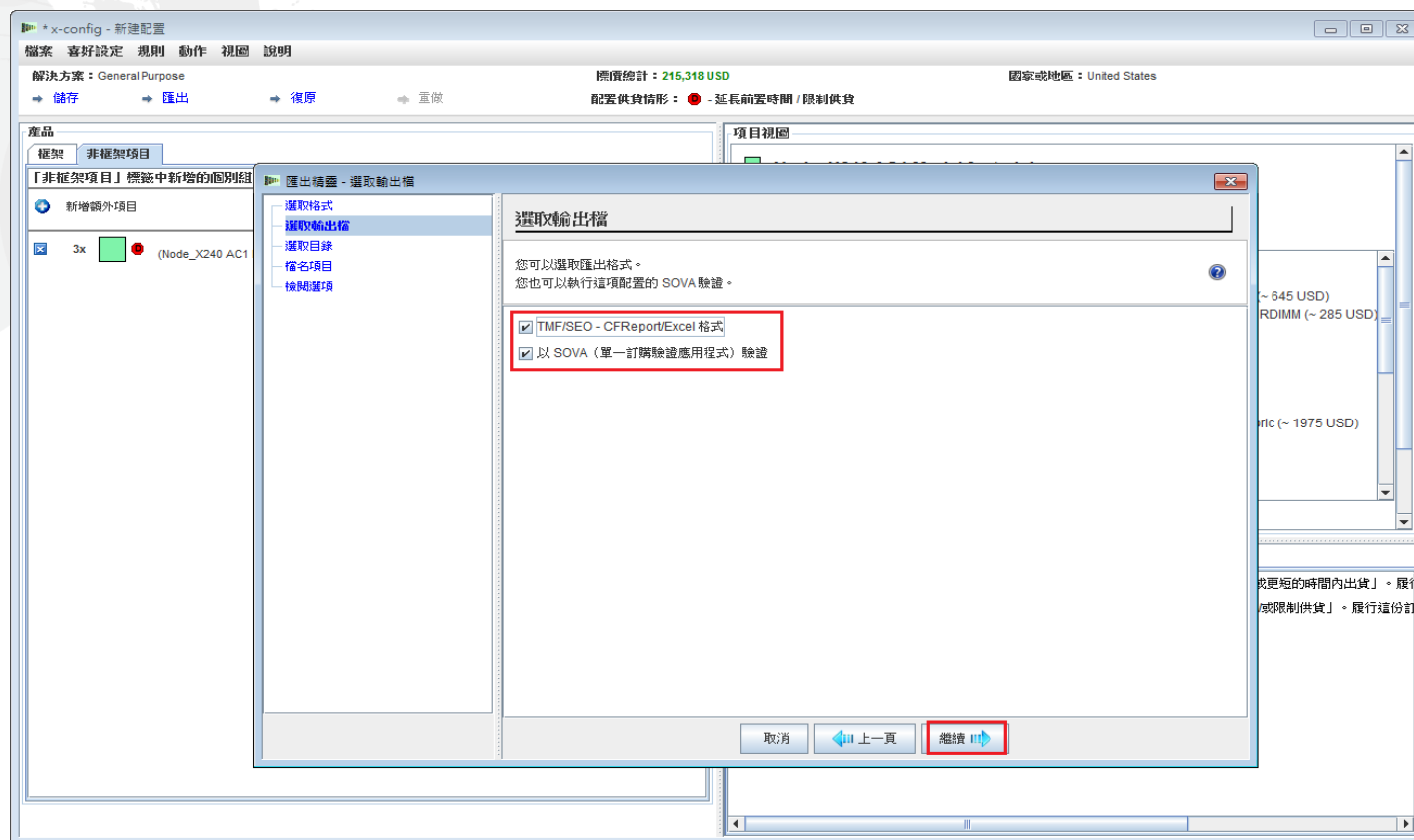
- 結束配置精靈之後，您會進入主要配置畫面。
- 從這裡，您可以看到「標價總計」，它是單一刀鋒伺服器成本「~71,761 美元」的 3 倍。另外，還有一則訊息說明「這裡新增的個別組件及已配置的產品，不在框架訂購範圍內，會個別出貨」。從這裡，您可以「儲存」或「匯出」配置，或「新增」另一個項目，另外還有其他功能表選項。

x-config - 「匯出配置精靈」的「選取格式」



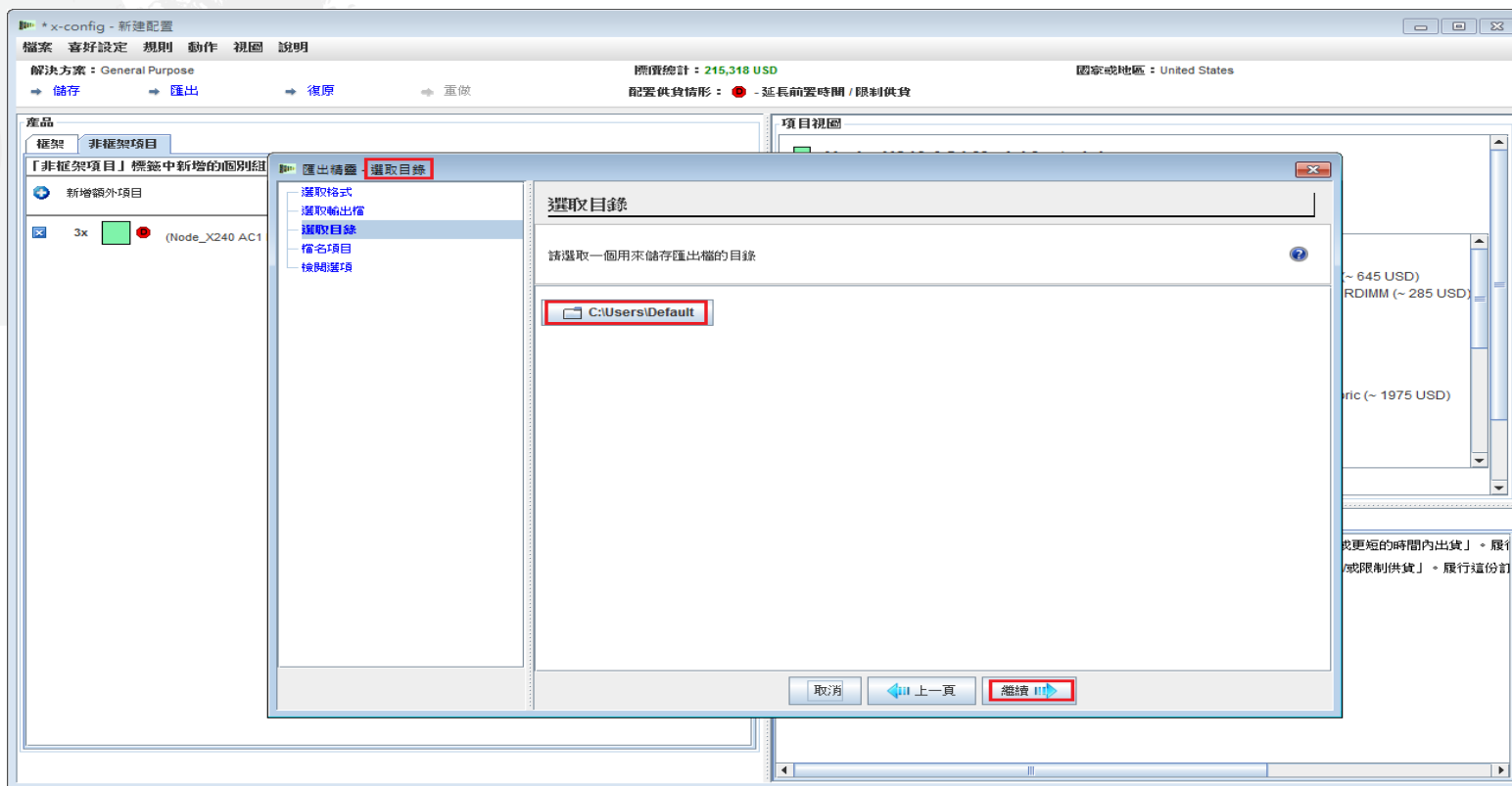
■ 從主要配置精靈中，我選了「匯出」。這時會蹦現「匯出配置精靈 - 選取格式」，警示您這個配置路徑將納入「Lenovo 整合」(CTO) 中。按一下「繼續」。

x-config – 「匯出精靈」 - 「選取輸出檔」



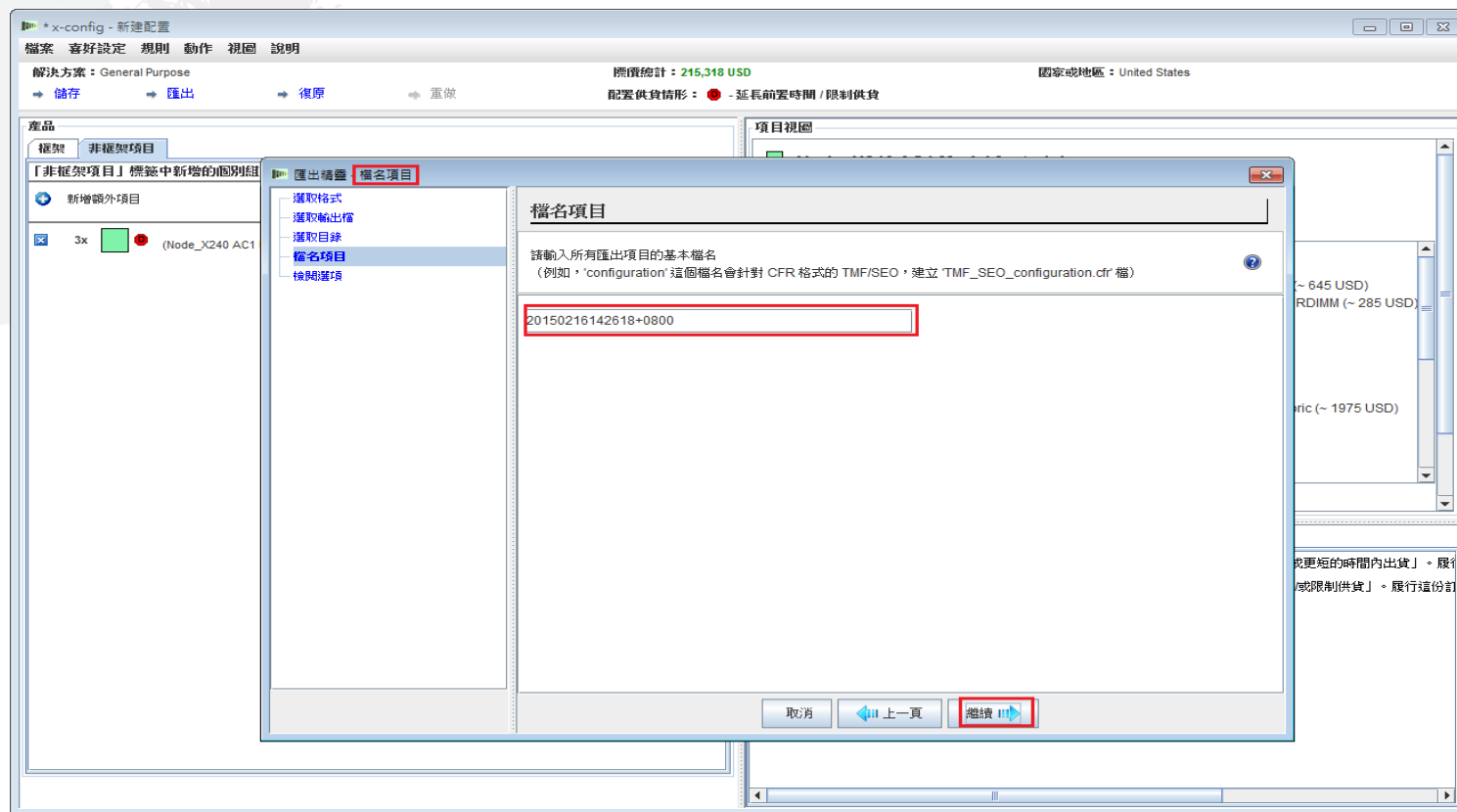
- 從主要配置精靈中，我選了「匯出」。這時會蹦現「匯出精靈 - 選取輸出檔」。依預設，如果「國家或地區」是「美國」，會有「TMF/SEO - CFReport/Excel 格式」和「以 SOVA 驗證」的勾選框。依預設，會勾選「以 SOVA 驗證」。SOVA（單一訂購驗證應用程式）是一個 Web 型工具，用來驗證配置是否能製造，且未包含任何錯誤。按一下「繼續」。

x-config – 「匯出精靈」 - 「選取目錄」



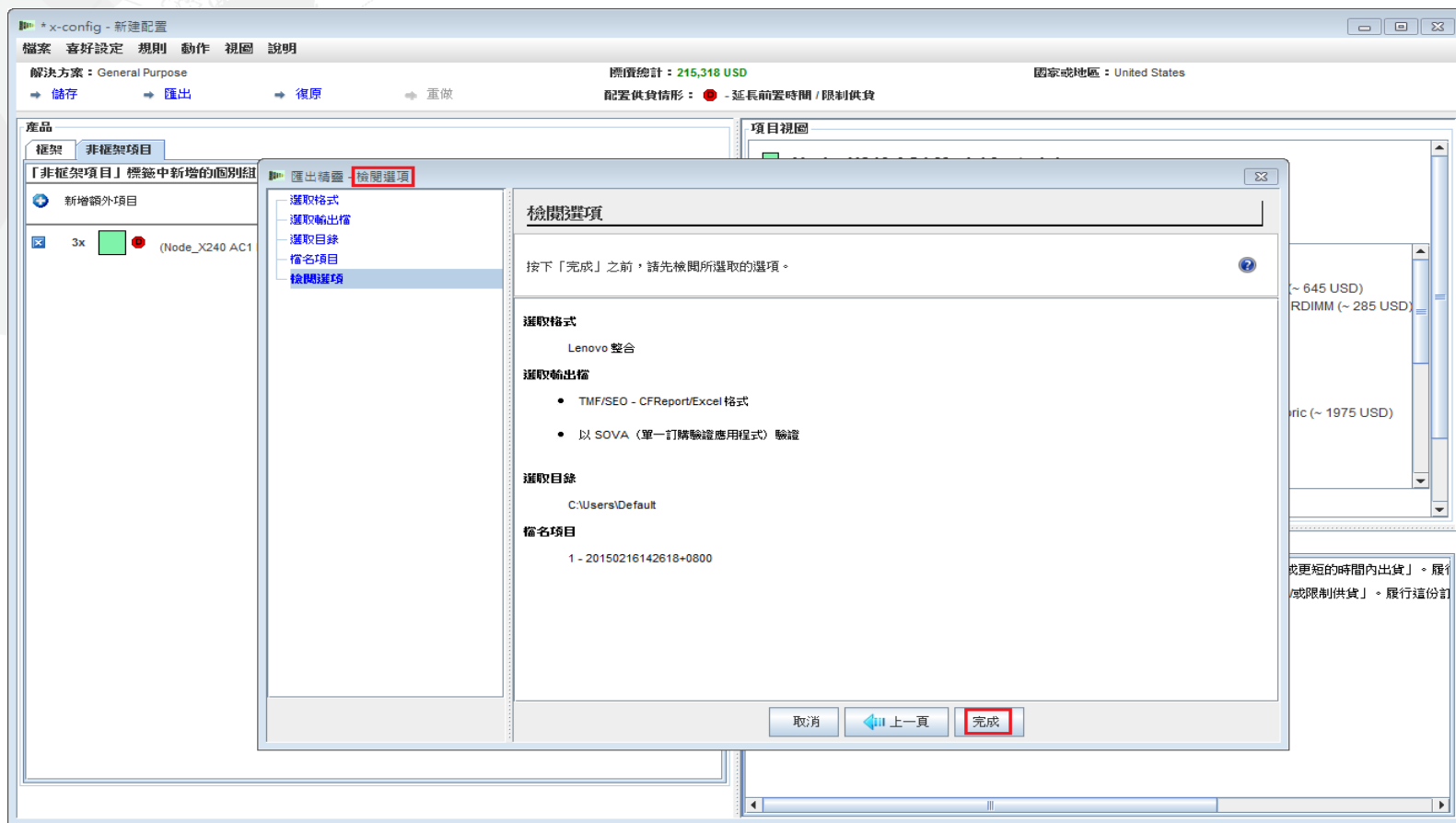
■ 在前一個畫面中，我按一下「繼續」，接下來選取了「選取目錄」。依預設，您的檔案是放在 "C:\Users\xxxxx" 中，其中 xxxxx 是使用者名稱。您可以在設定公用程式中，將這個改成其他任何目錄。在這裡，我設為匯出到「桌面」。按一下「繼續」。

x-config – 「匯出精靈」 - 「輸入檔名」



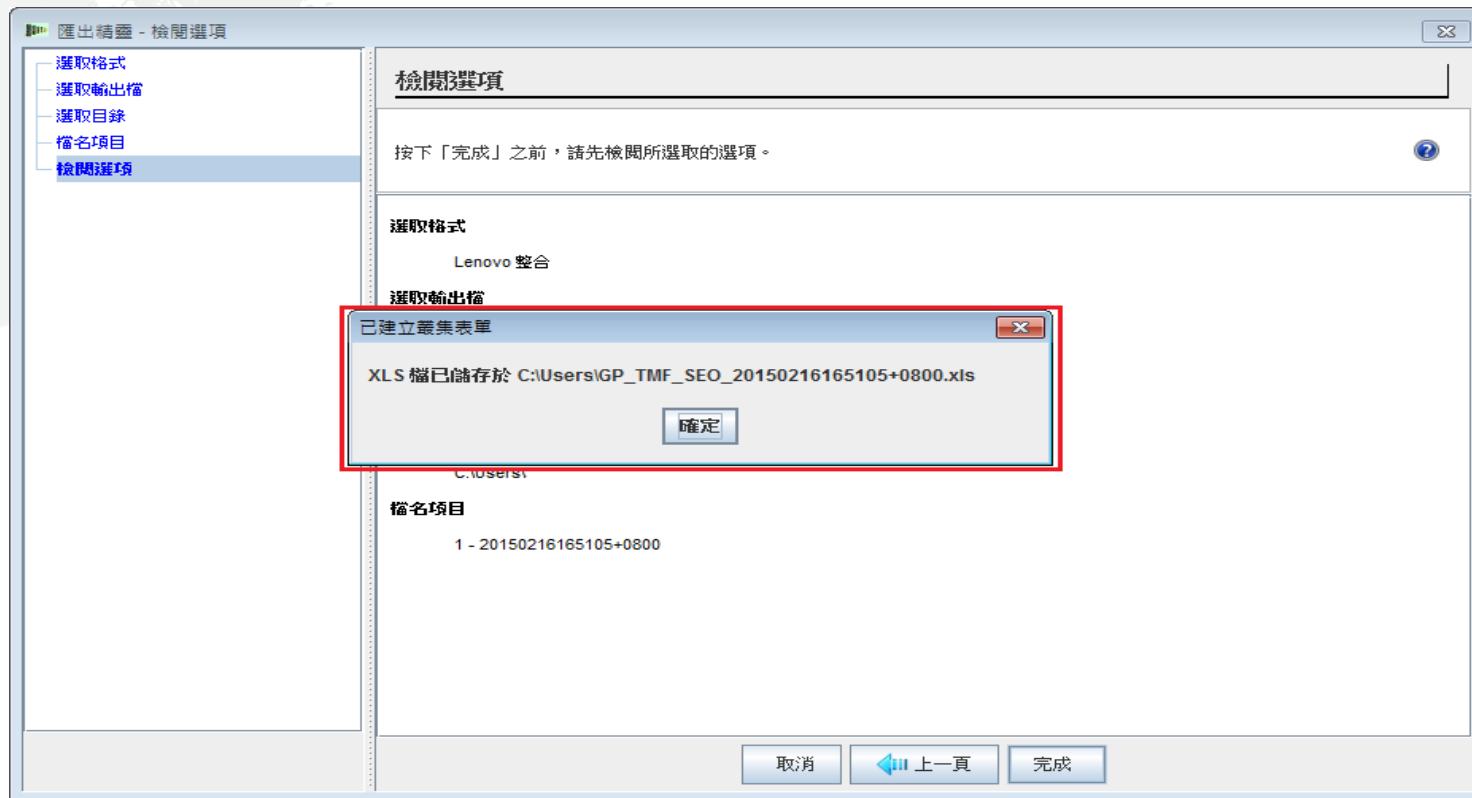
■ 在前一個畫面中，我按一下「繼續」，之後是「輸入檔名」畫面。依預設，x-config 會將日期和時間截記放在檔名中，我將檔名改為 "x-config for Training_09January2015"。之後，我按一下「繼續」。

x-config – 「匯出精靈」 - 「檢閱選項」



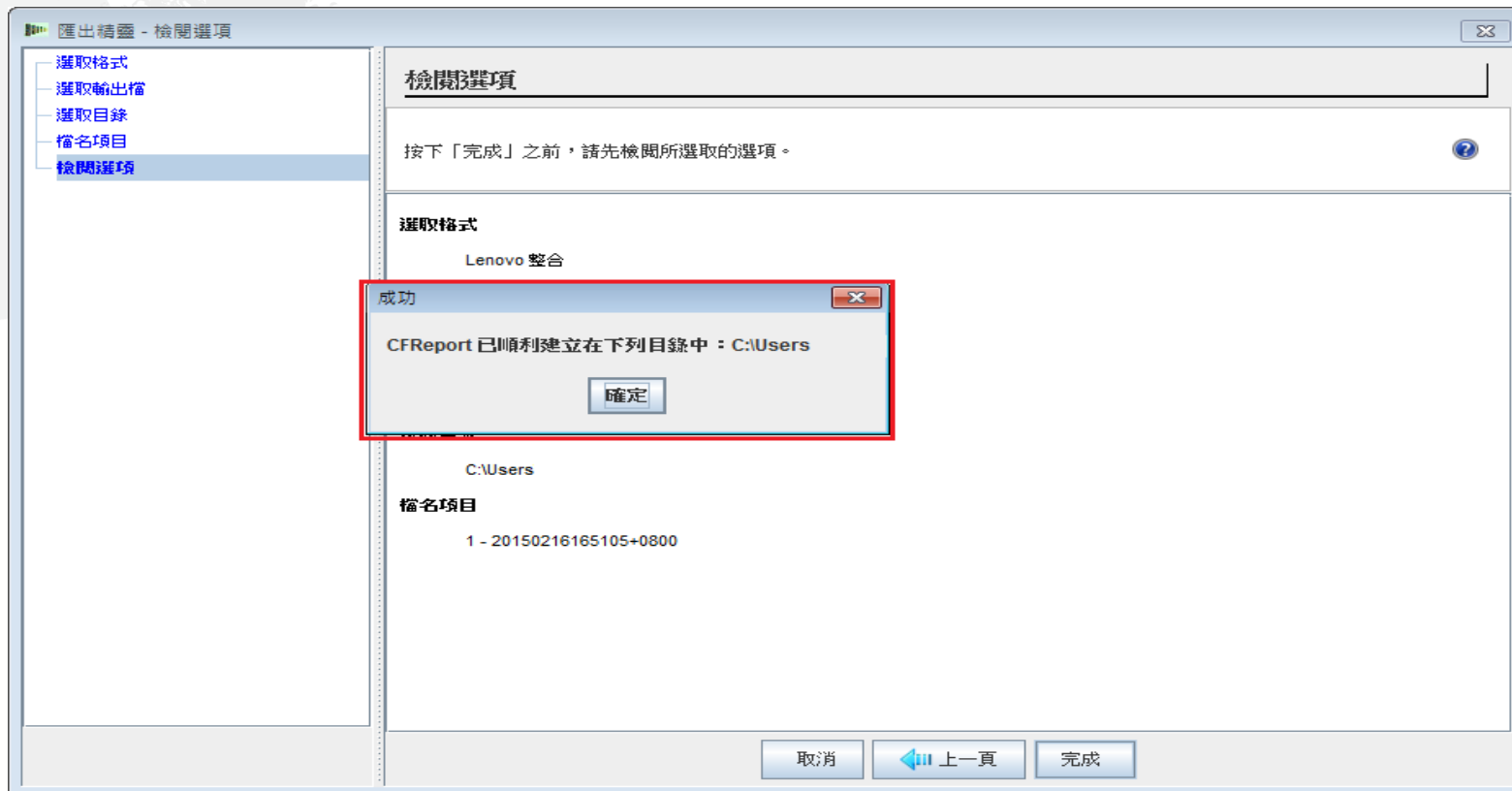
■ 在前一個畫面中，我按一下「繼續」，之後是「檢閱選項」畫面。按一下「完成」。

x-config – 「匯出精靈」 - 「檢閱選項」



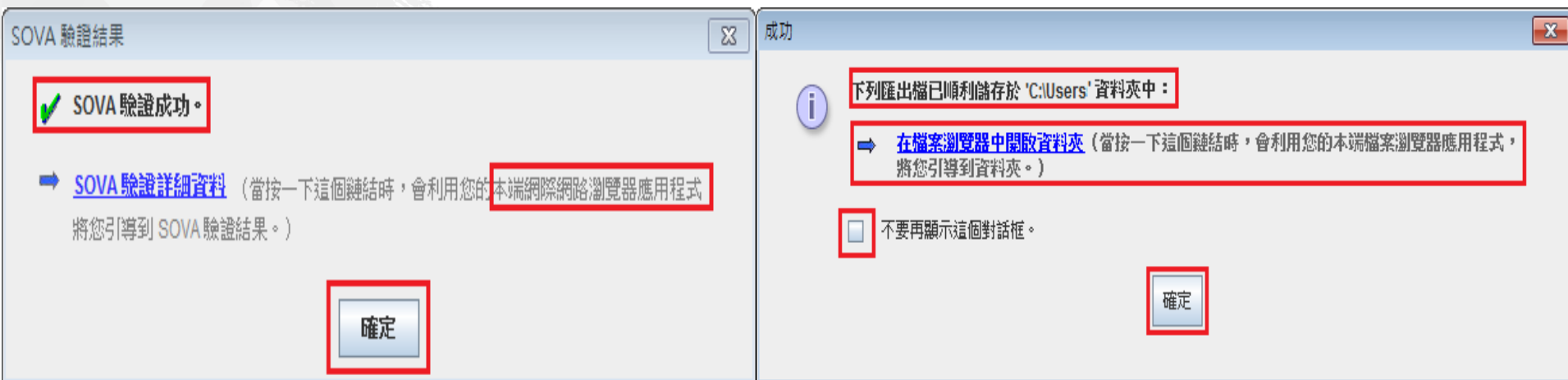
■ 在前一個畫面中，我按一下「完成」。之後，會蹦現一個畫面，顯示已在所選目錄中順利建立 XLS 檔。按一下「確定」。

x-config – 「匯出精靈」 - 「檢閱選項」



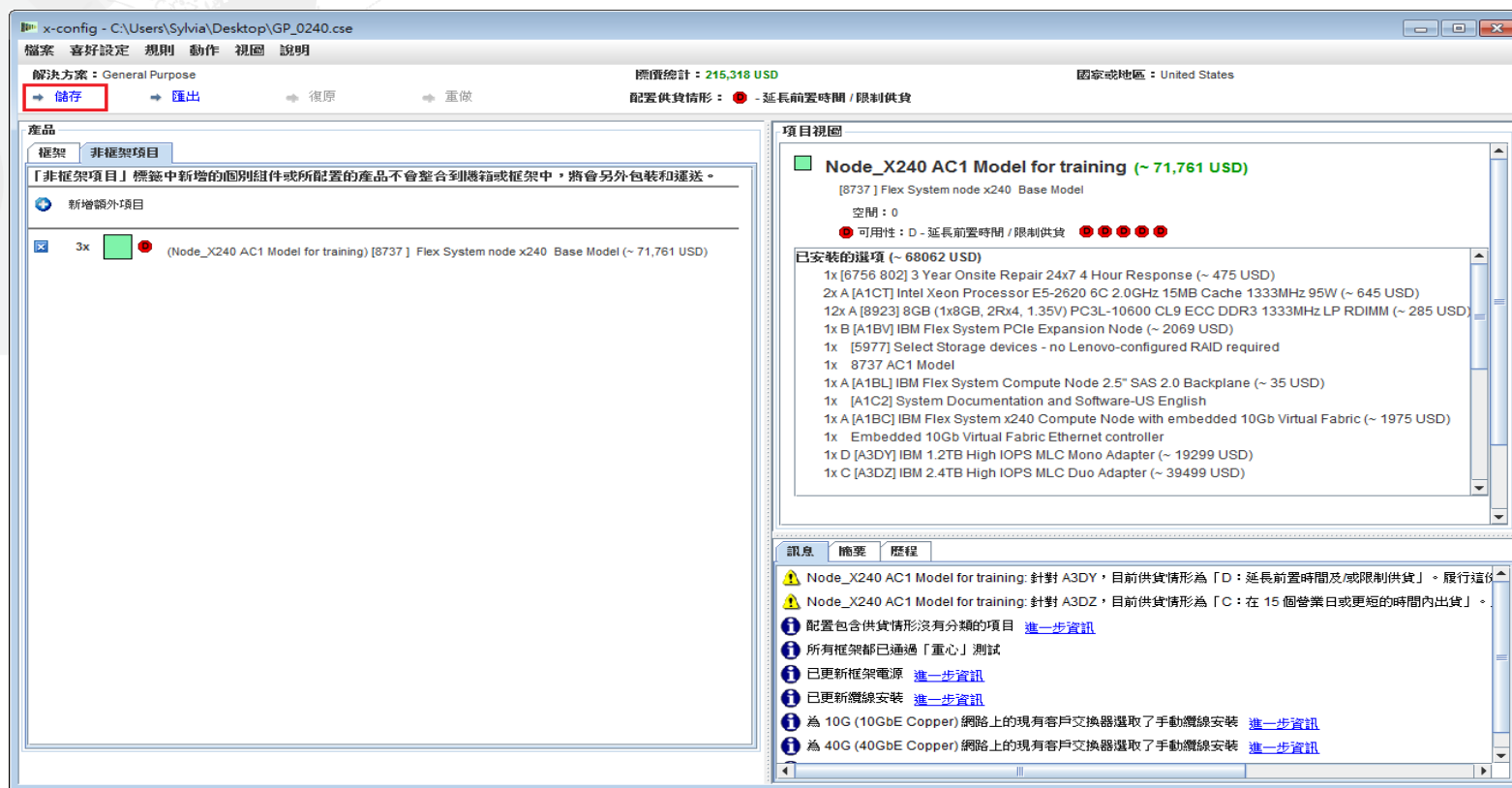
■ 在前一個畫面中，我按一下「完成」。之後，會蹦現一個畫面，顯示已在所選目錄中順利建立 CFReport 檔。按一下「確定」。

x-config - 「匯出配置精靈」的「檢閱選項」



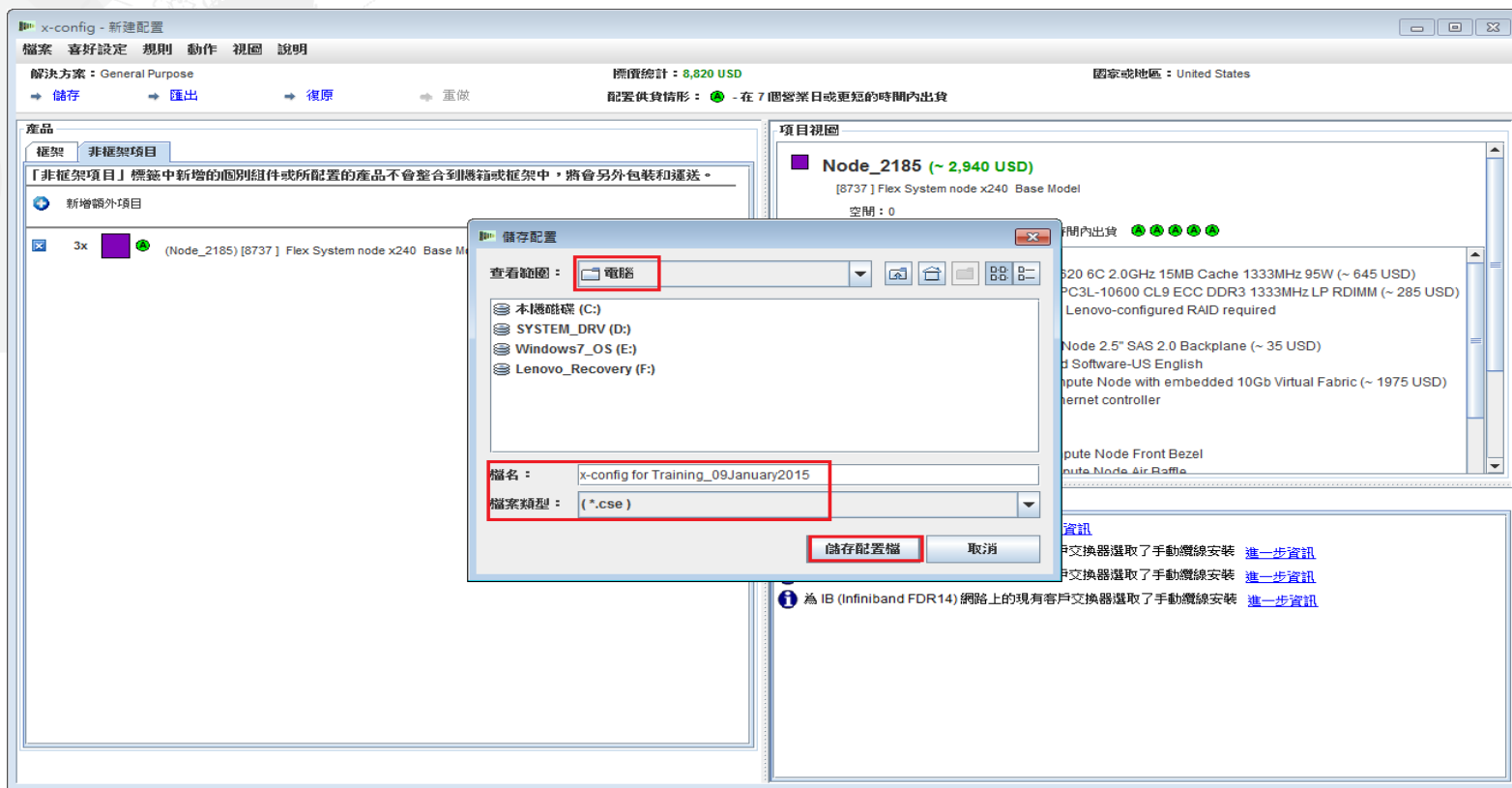
- 在前一個畫面中，我按一下「完成」。之後，您應該會有兩個蹦現畫面，顯示「SOVA 驗證」成功或失敗。
- 您可以按一下鏈結來檢視結果，但您必須連接到網際網路，才能檢視報告。
- 另一個蹦現畫面再次確認「匯出」已順利完成。
- 您可以按一下「在檔案瀏覽器中開啟資料夾」鏈結來檢視檔案。如果您不想再看到這個蹦現畫面，請勾選「不要再顯示這個對話框」。在這兩個蹦現畫面中，按一下「確定」。

x-config - 主要配置畫面的「儲存」



■ 在前一個蹦現畫面中按一下「確定」之後，您會回到主要配置畫面。從這裡，您會想要按一下「儲存」配置，以便必要之時，再進一步修改。x-config 的預設匯入格式是“.CSE”。

x-config - 主要配置畫面的「儲存配置」



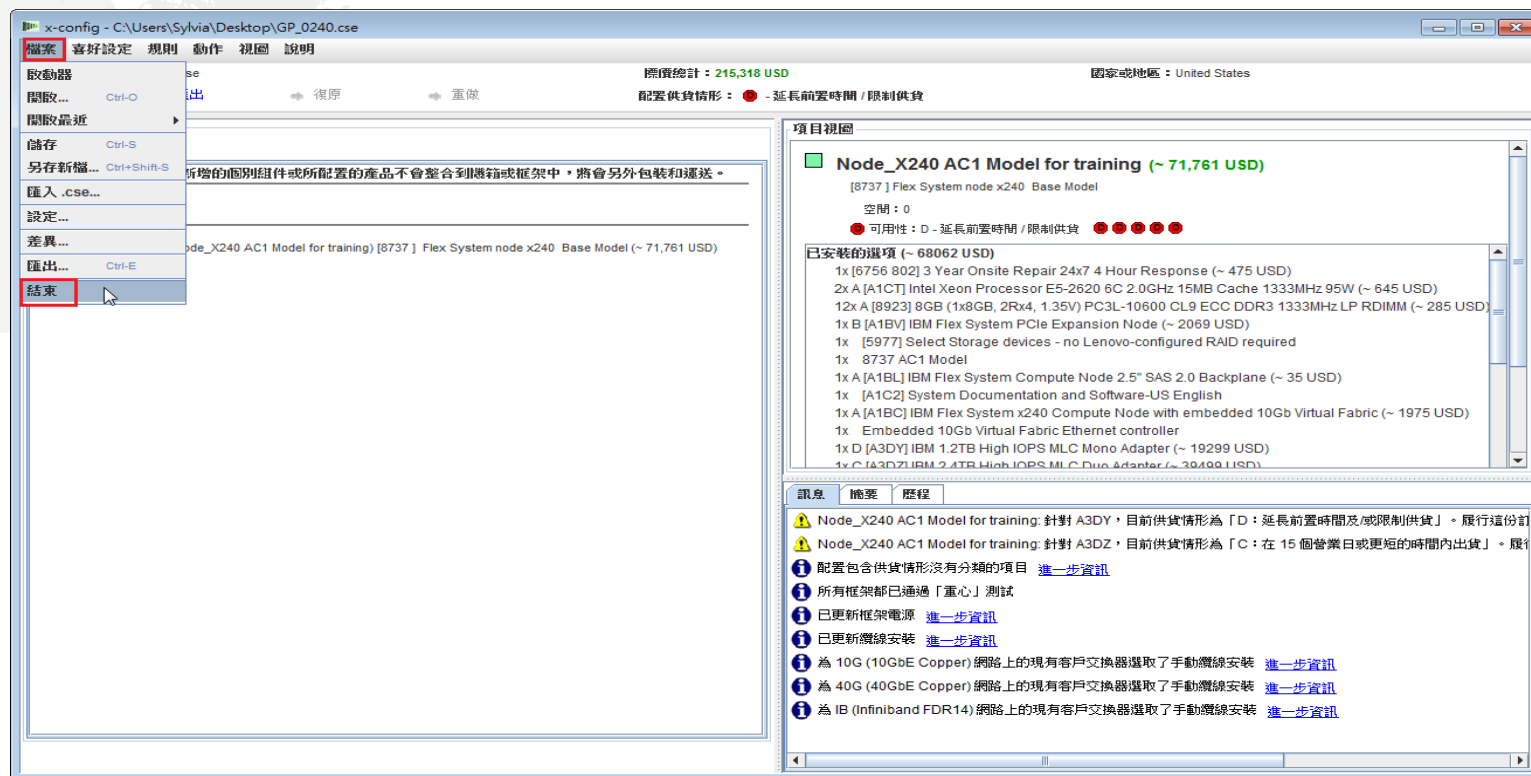
■ 在前一個畫面按一下「儲存」之後，會蹦現一個「儲存配置」方框，供您選取預設目錄，或將 .CSE 檔放在另一個目錄中。您必須建立這個 .CSE 檔的「檔名」。然後，按一下「儲存配置檔」。

x-config - 主要配置畫面的「成功」



- 按一下「儲存配置檔」之後，將會蹦現另一個方框，其中顯示「成功」及檔案的儲存目錄。如同「匯出」，您可以「在檔案瀏覽器中開啟資料夾」。另外，您也可以勾選這個框，選擇不再顯示這個對話框。
- 按一下「確定」。

x-config - 主要配置畫面的「結束」



■ 按一下「確定」之後，您會回到主要配置畫面。如果已完成，您可以從「檔案」下拉功能表中按一下「結束」。

x-config - 配件代碼 (FC) XLS 輸出

NOTES: 1) All hardware and software list prices are for reference only and are subject to change without notice.
2) Maintenance prices shown are reference prices only and are standard level of service.

PN	Description	Unit Price	Quantity	Total Price	Flag
COUNTRY = United States					
CONFIGURATION TOTAL					
				USD	
				24,204.00	
Extras					
	Node_X240 AC1 Model for training	8,068.00	3	24,204.00	
8737AC1	Flex System node x240 Base Model	0.00	3	0.00	
5977	Select Storage devices - no Lenovo-configured RAID required	0.00	3	0	
A1AV	IBM 1TB 7.2K 6Gbps NL SATA 2.5" SFF HS HDD	509.00	6	3054	
8923	8GB (1x8GB, 2Rx4, 1.35V) PC3L-10600 CL9 ECC DDR3 1333MHz LP RDIMM	285.00	36	10260	
A1BL	IBM Flex System Compute Node 2.5" SAS 2.0 Backplane	35.00	3	105	
A1C2	System Documentation and Software-US English	0.00	3	0	
A1BC	IBM Flex System x240 Compute Node with embedded 10Gb Virtual Fabric	1,975.00	3	5925	
A1CT	Intel Xeon Processor E5-2620 6C 2.0GHz 15MB Cache 1333MHz 95W	645.00	3	1935	
A1D4	Add Intel Xeon Processor E5-2620 6C 2.0GHz 15MB Cache 1333MHz 95W	645.00	3	1935	
6756801	3 Year Onsite Repair 9x5 4 Hour Response	330.00	3	990	
A1BF	IBM Flex System x240 Compute Node Front Bezel	0.00	3	0	
A248	IBM Flex System x240 Compute Node Air Baffle	0.00	6	0	

這裡是來自配件代碼 (FC) XLS 輸出檔的「參照」標籤視圖。在美洲，System x 利用配件代碼 (FC) 來代表要由 Lenovo 供貨的產品和解決方法。對於 Lenovo 的供貨，您也需要「匯出」取得 CFR。您的客戶提案可以使用這份 XLS 輸出。

x-config - 配件代碼 (FC) XLS 輸出

GP_TMF_SEO_x-config for Training_09January2015.xls [Compatibility Mode] - Excel

FILE HOME INSERT PAGE LAYOUT FORMULAS DATA REVIEW VIEW ADD-INS

A1 : MT_ModelIX

MT_ModelIX	Feature Code	Description	Quantity
CFR_Floor_1		x-config_ID: 1798446F01	
8737AC1			3
	A1BL	IBM Flex System Compute Node 2.5" SAS 2.0 Ba	3
	5377	Select Storage devices - no Lenovo-configured	3
	A1BA	IBM Flex System Compute Node w/rt packaging	3
	8923	8GB (1x8GB, 2Rx4, 1.35V) PC3L-10600 CL9 ECC	36
	A248	IBM Flex System x240 Compute Node Air Baffle	6
	A1AV	IBM 1TB 7.2K 6Gbps NL SATA 2.5" SFF HS HDD	6
	A1BF	IBM Flex System x240 Compute Node Front Beze	3
	A1D4	Add Intel Xeon Processor E5-2620 6C 2.0GHz 15	3
	A1C2	System Documentation and Software-US English	3
	A1CT	Intel Xeon Processor E5-2620 6C 2.0GHz 15MB C	3
	9206	No Preload Specify	3
	A1BC	IBM Flex System x240 Compute Node with embec	3
	A26R	IBM Flex System Compute Node Fabric Connect	3
	A1BE	IBM Flex System x240 Compute Node Label	3
	A1BJ	IBM Flex System x240 Compute Node Cover	3
Warranties	6756801	3 Year Onsite Repair 3x5 4 Hour Response	3

Help Reference CFR Review Messages_History PriceCalc

READY 75%

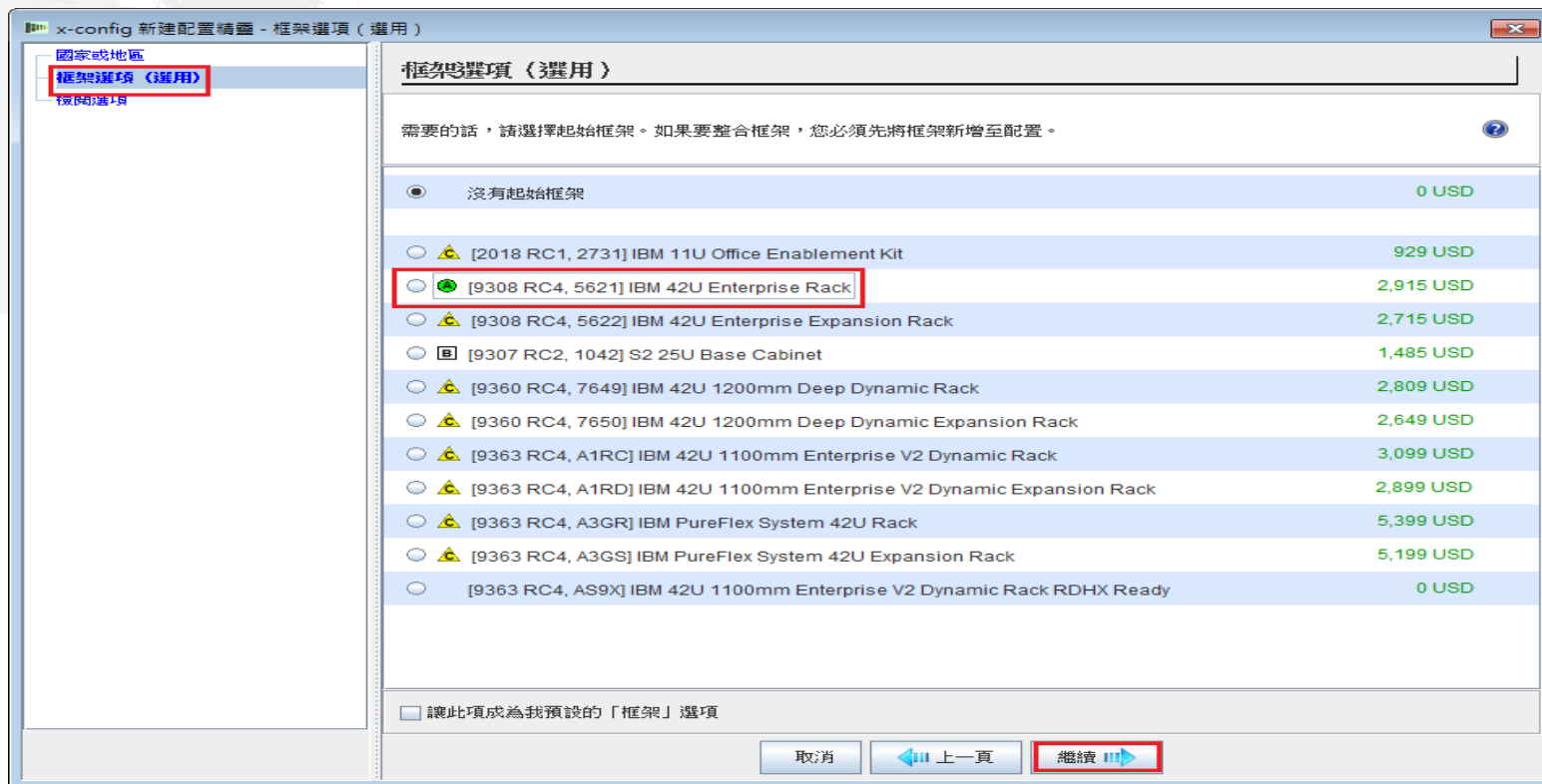
這裡是來自配件代碼 (FC) XLS 輸出檔的「CFR 檢閱」標籤視圖。這可用來驗證您的解決方案。

x-config - 新建配置



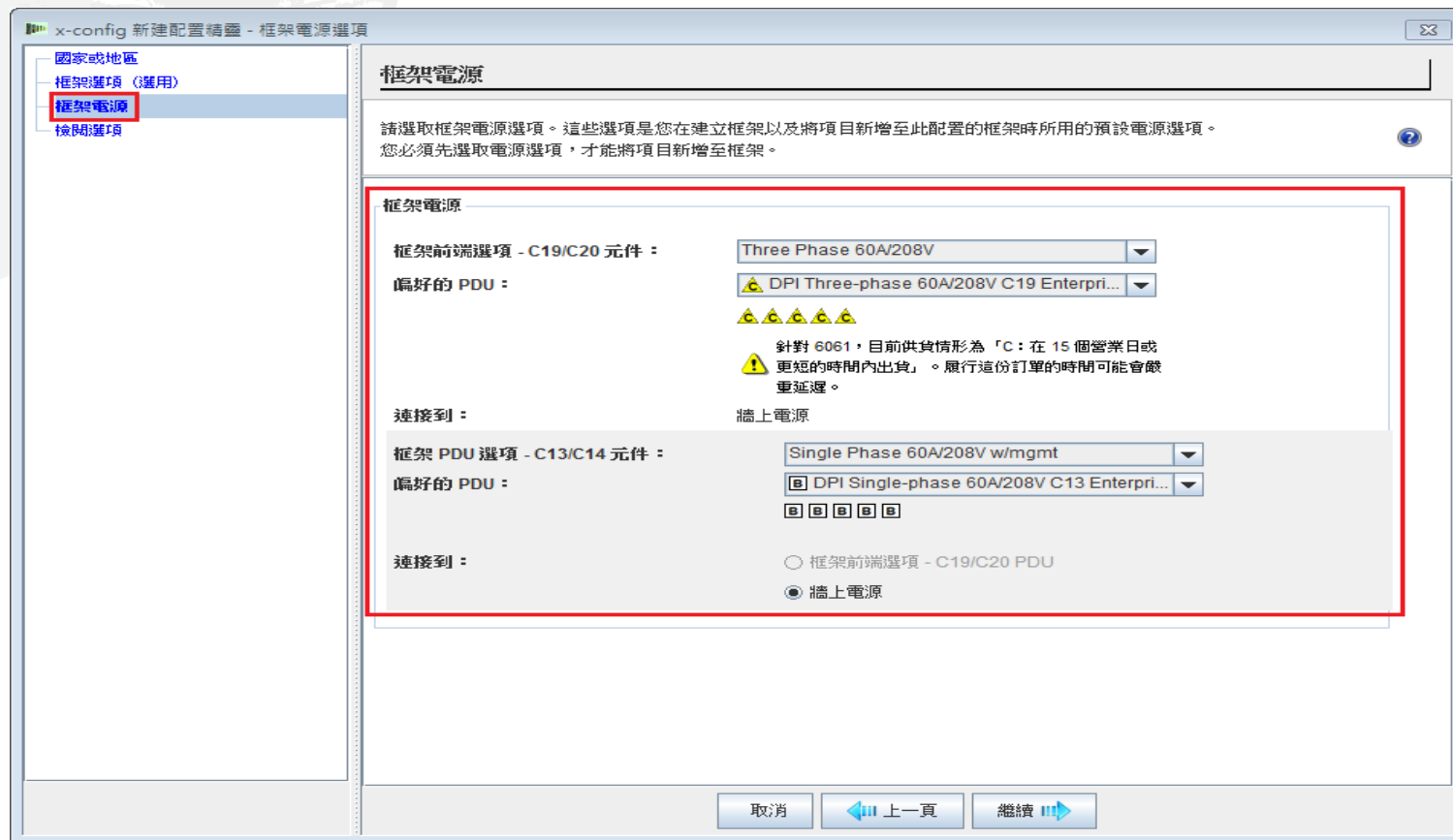
■ 現在，我們要重新啟動 x-config，以便選擇不同的配置路徑。在這裡，我從「啟動器畫面」中選取「新建配置」。根據我先前的選擇，我將直接跳到「檢閱選項」頁面。我可以按「上一步」來變更已指派的值。或者按一下「完成」來完成配置。

x-config - 匯出配置精靈 - 選取框架



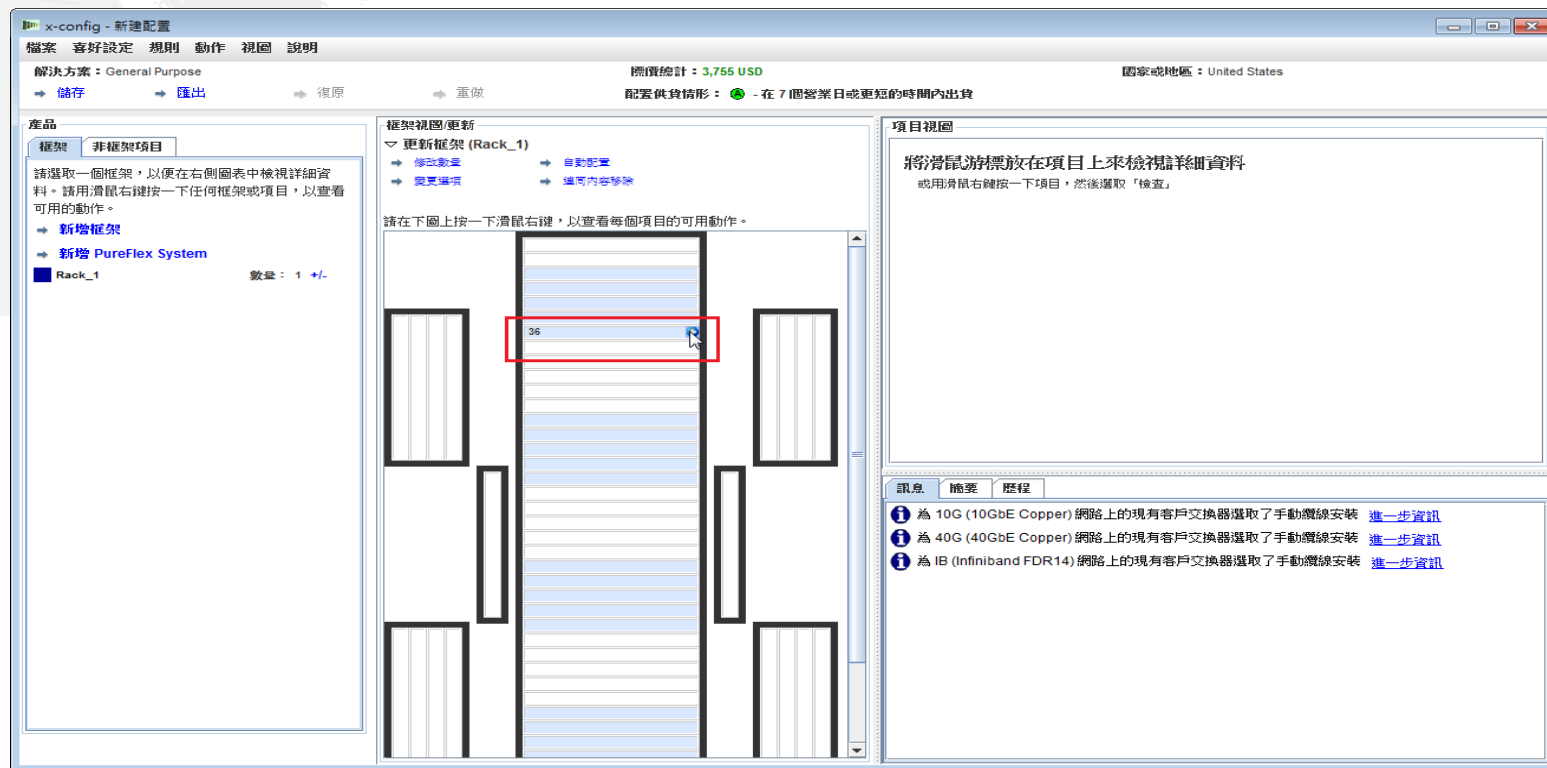
- 從「新建配置精靈」中，我回到「選取框架」畫面，選了 "9308 RC4, 5621 IBM 42U Enterprise Rack"。按一下「繼續」。

x-config - 「新建配置精靈」 - 「選取框架電源」



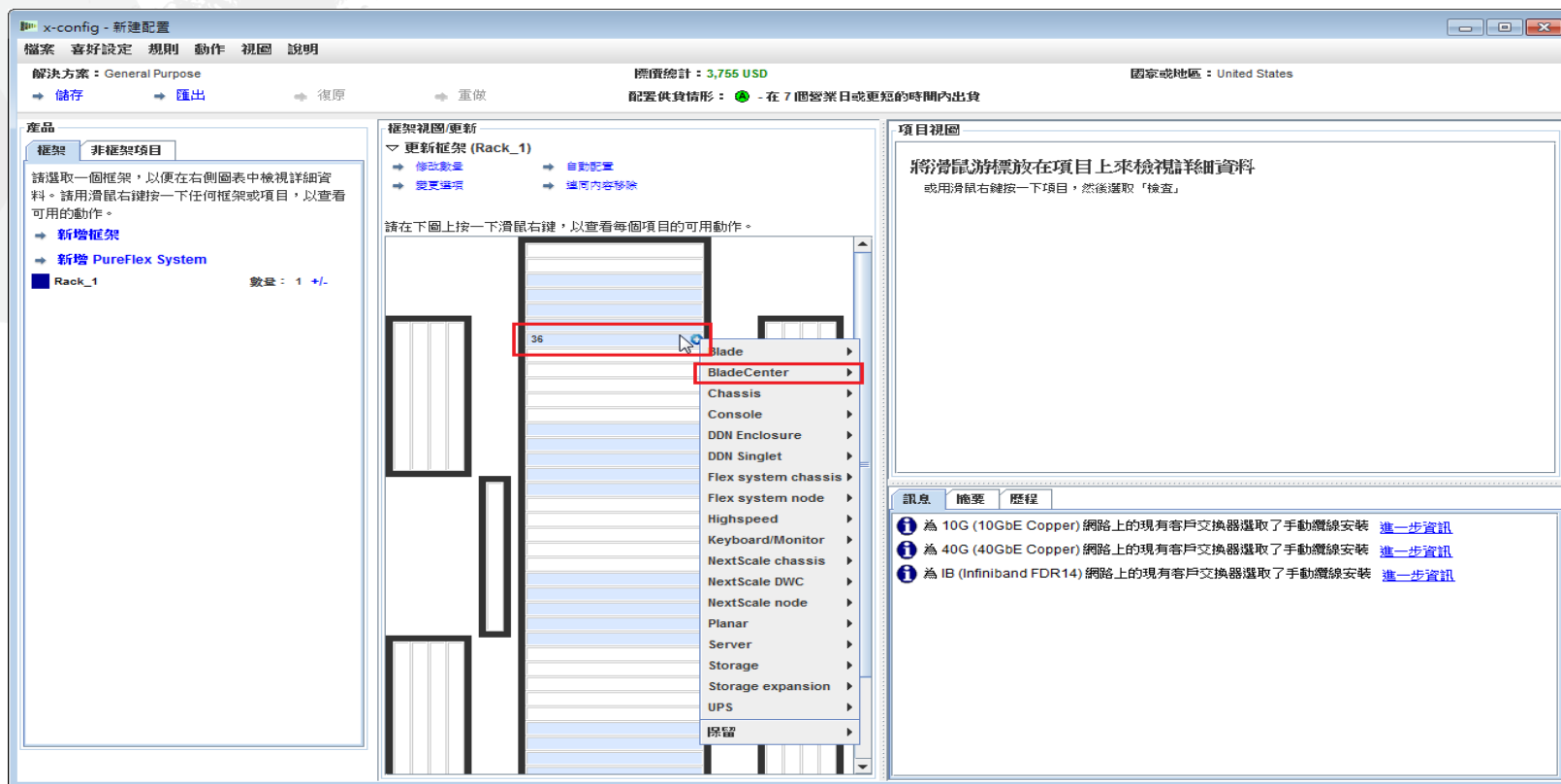
- 接下來需要選擇「框架電源」。按一下「繼續」。

x-config - 「新建配置」的主要配置畫面



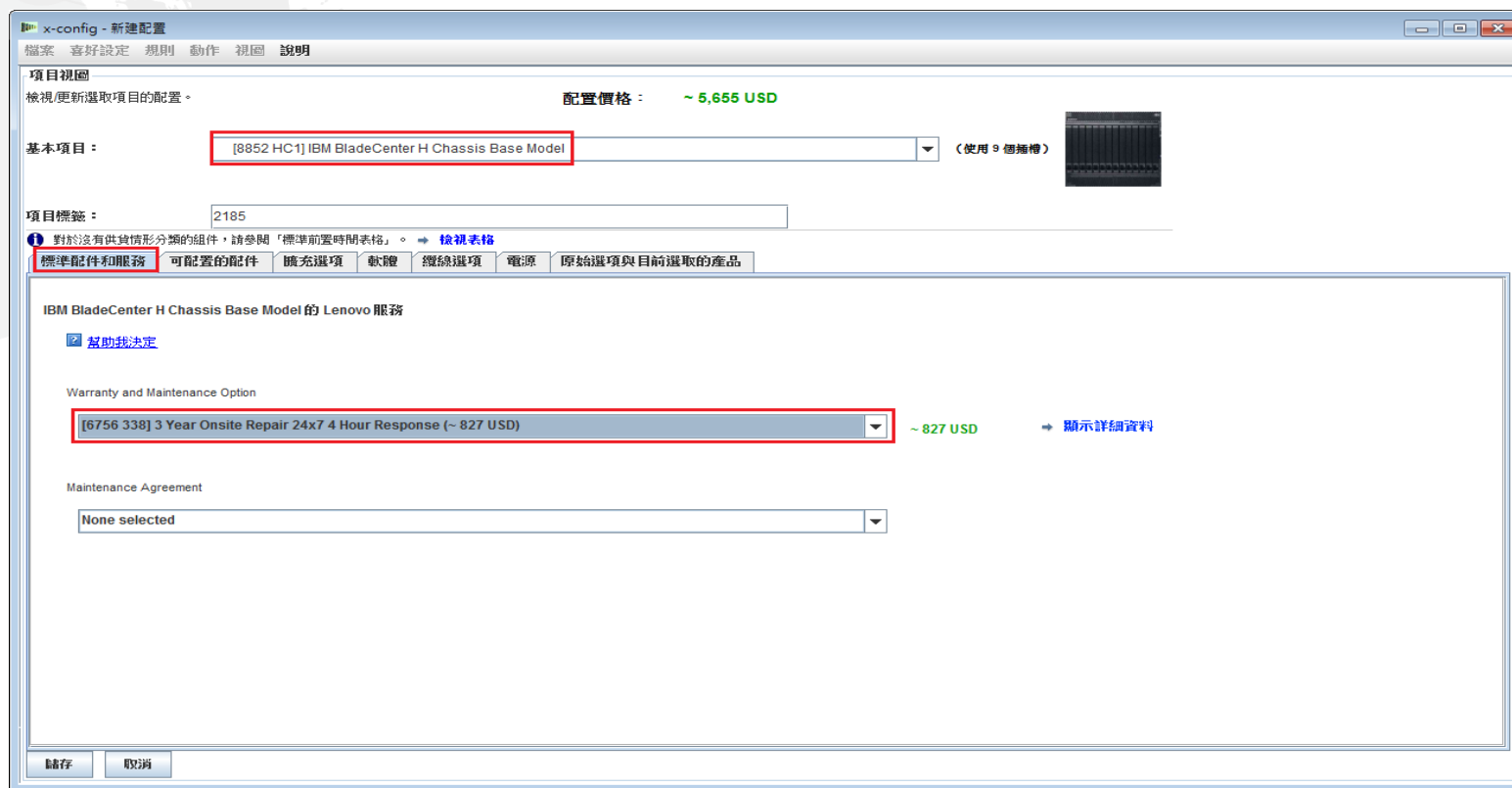
在「新建配置精靈」中按一下「完成」之後，就進入了主要配置畫面。現在，將游標移到框架的任何空槽（號碼）上，可以新增產品到框架中。在這個範例中，我選擇的位置是 "36"。

x-config - 「新建配置」的「選取產品」



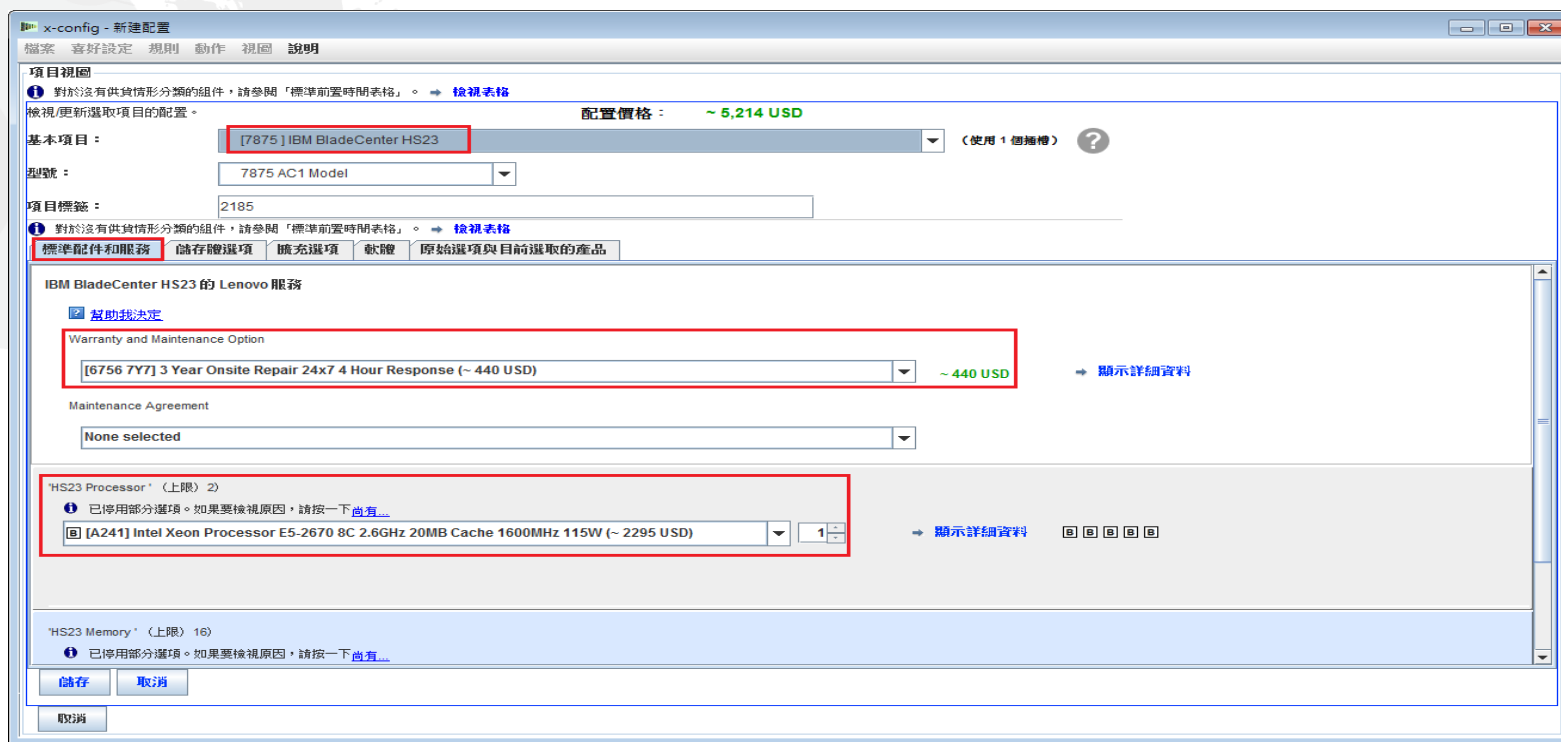
■ 現在，您要用滑鼠左鍵按一下 "36" 插槽（可以是任何開放的機槽位置）中的加號，新增產品。在這個課程中，我要繼續將游標向下移到 'BladeCenter'，選取一個 BladeCenter 機箱，然後按一下「新建 BladeCenter」。

x-config - 「新建配置」的「產品配置」



- 在這個訓練課程中，我選取 BCH 作為我的「基本項目」。現在，我逐步通過各個標籤，依照需要來配置選項。
- 在這裡，我在「標準配件和服務」標籤上，選了一項保固支援升級。

x-config - 產品配置的「標準配件和服務」

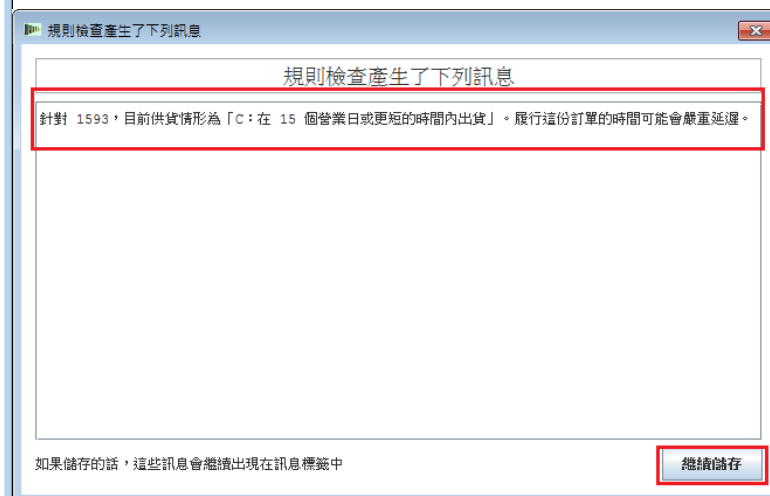
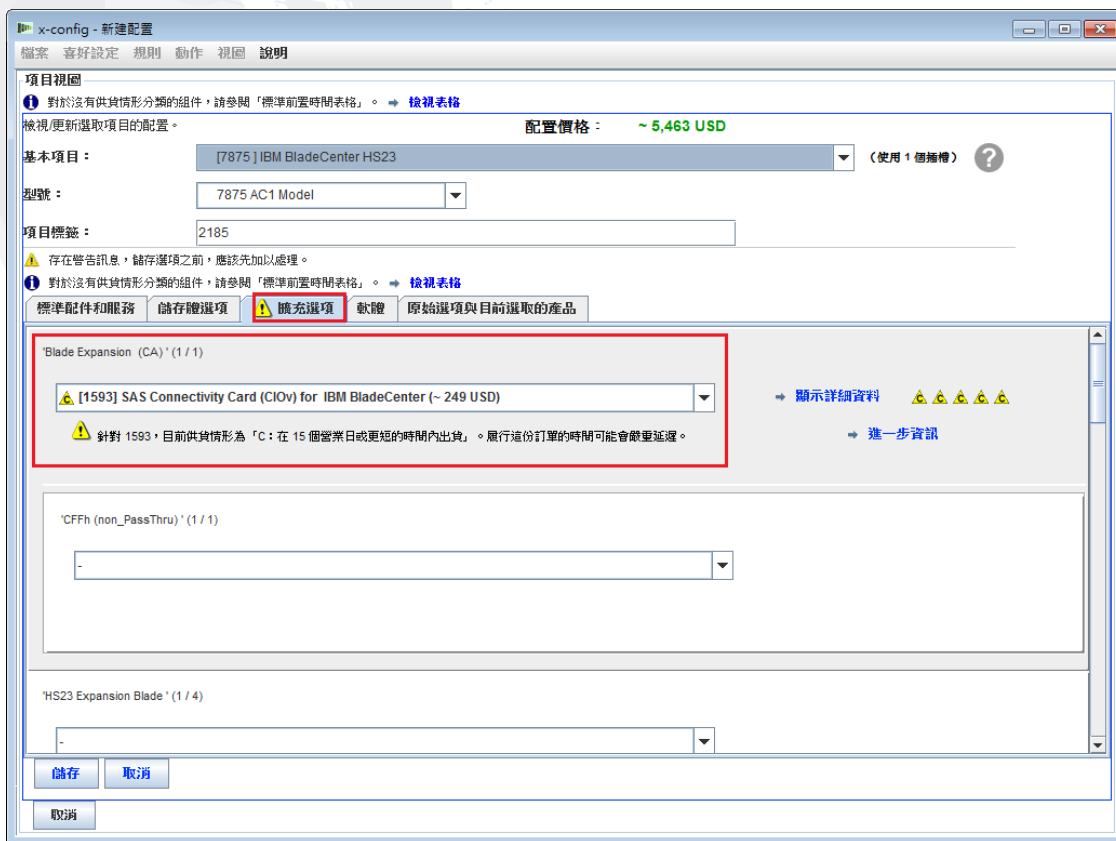


在前一個畫面中，我利用「可配置的配件」標籤選取了「新建刀鋒伺服器」，選擇將刀鋒伺服器「自動填入」到刀鋒伺服器機箱中。然後在這個畫面上，我在「基本項目」下拉功能表之下，選了「7875 HS23 基本型號」。之後，在「標準配件和服務」標籤上，我選了符合機箱保固之刀鋒伺服器的保固升級。之後，我改成“Intel Xeon Processor E5-2670...”當作我的處理器。請務必依照需要來新增/變更記憶體

x-config - 產品配置的「儲存體選項」

在「儲存體選項」標籤上，我保留預設值。

x-config - 產品配置的「擴充選項」



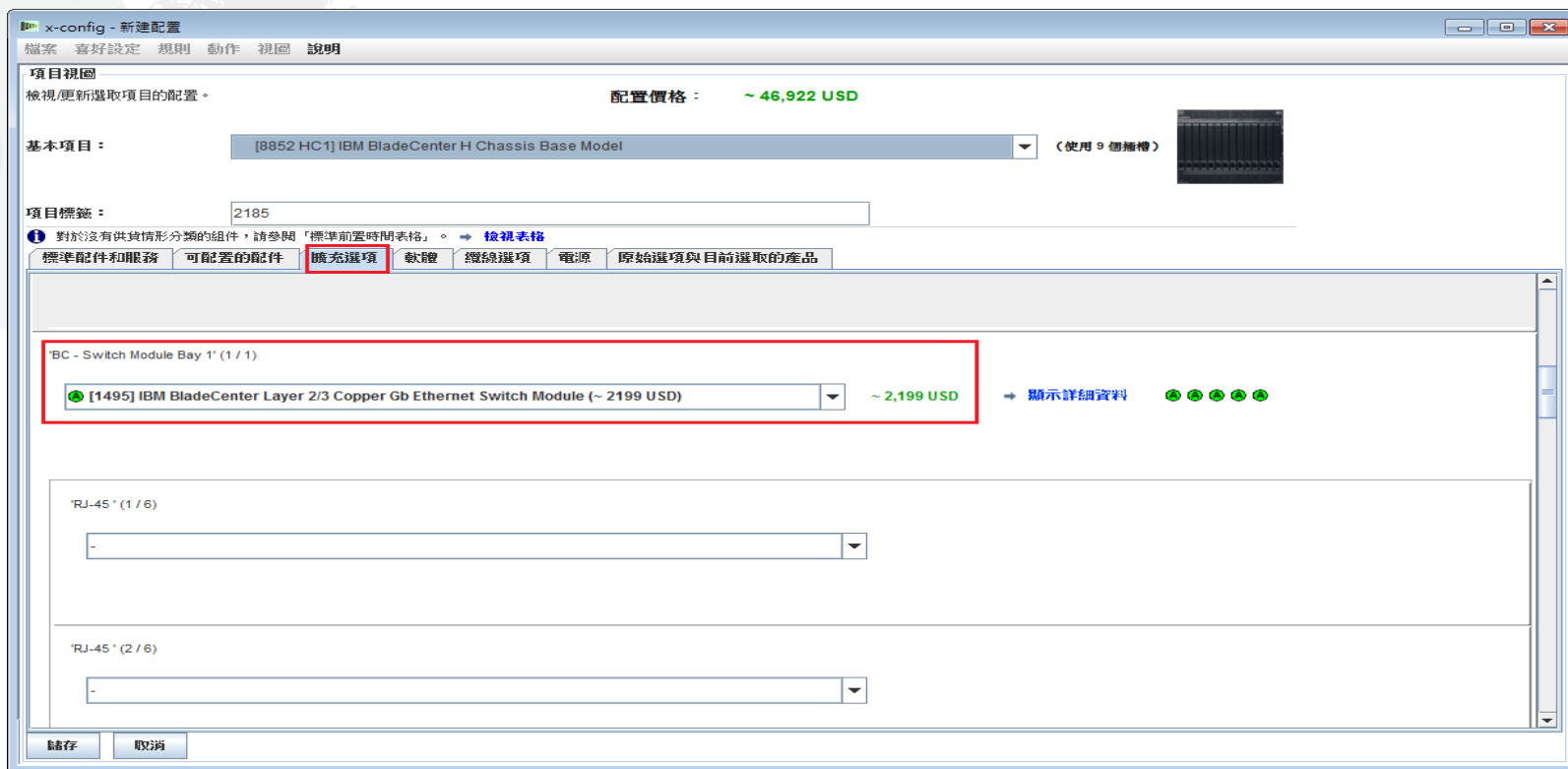
■ 在這個畫面上，我在「擴充選項」中新增 "1593 SAS Connectivity Card (CIOv) for IBM BladeCenter"。之後，我按一下「儲存」。接著，出現一個蹦現視窗，向我警告 FC 1593 的供貨情形。它標示為 "C" 組件，這表示會在 15 個營業日或更短的時間內出貨。

x-config - 產品配置的「可配置配件」



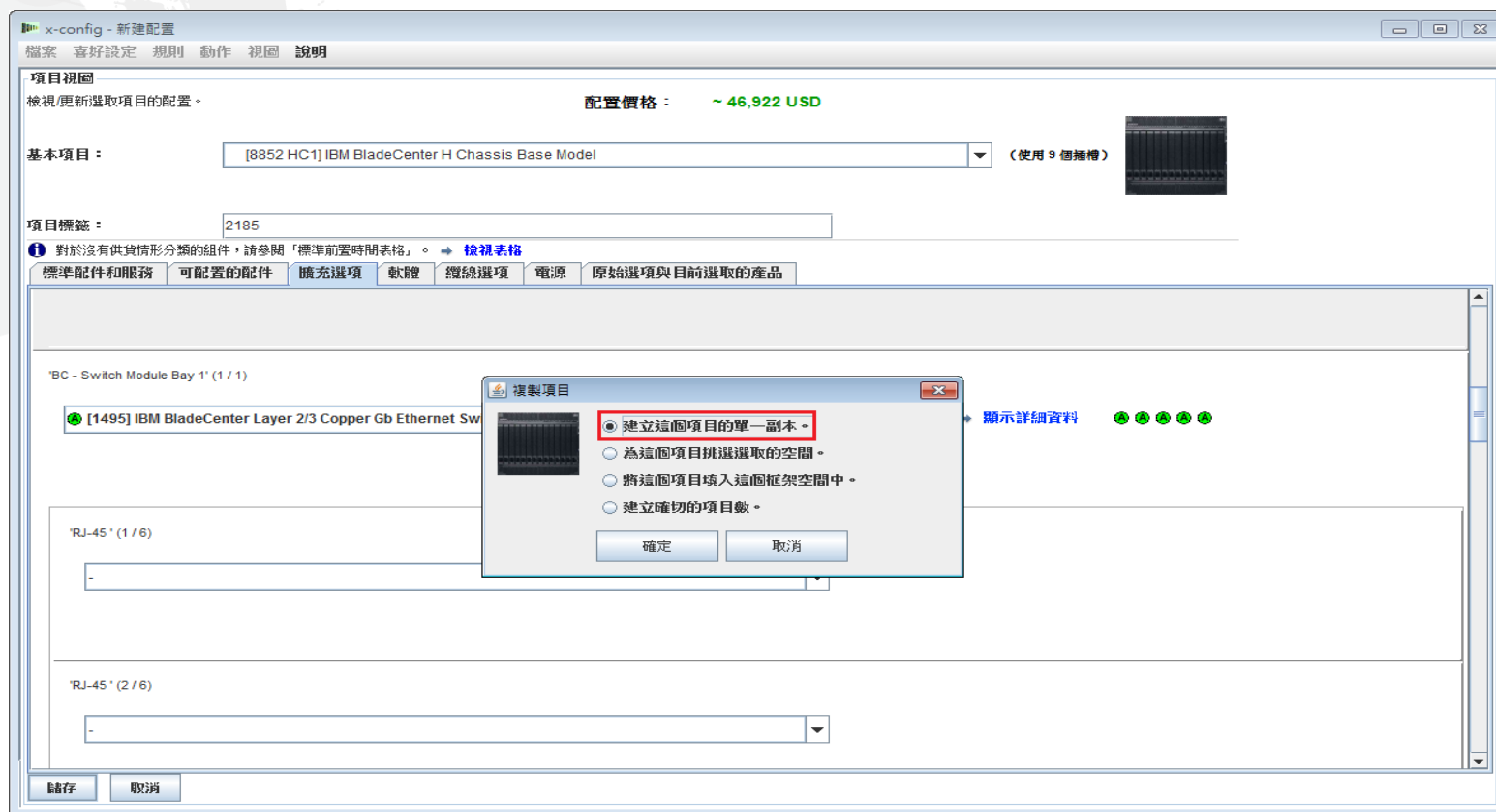
在前面的「HS23 刀鋒伺服器配置精靈」中按一下「儲存」之後，現在，我可以選擇要填入的刀鋒伺服器數量，我選 7。然後按一下「填入」。這樣會自動將刀鋒伺服器填入刀鋒伺服器機槽位置 1-7 中。

x-config - 產品配置的「擴充選項」



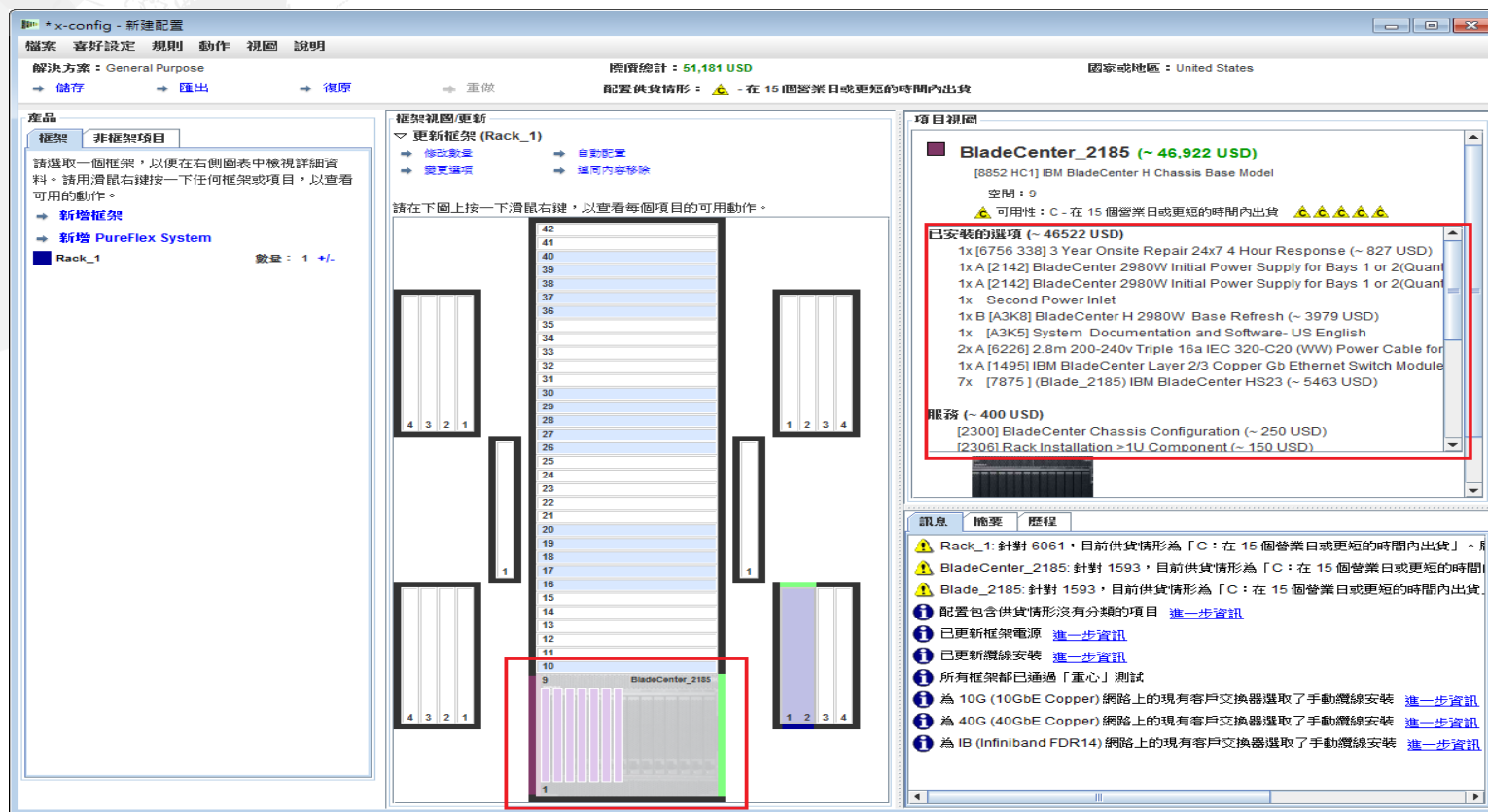
■ 接下來，我移至「擴充選項」標籤，新增 "1495 IBM BladeCenter Layer 2/3 Copper Gb Ethernet Switch Module"。我就不去逐步通過「擴充選項」的所有選項。在這裡，我按一下「儲存」，因為其餘配置與先前涵蓋的 Flex 產品相似。

x-config - 產品配置的「儲存」



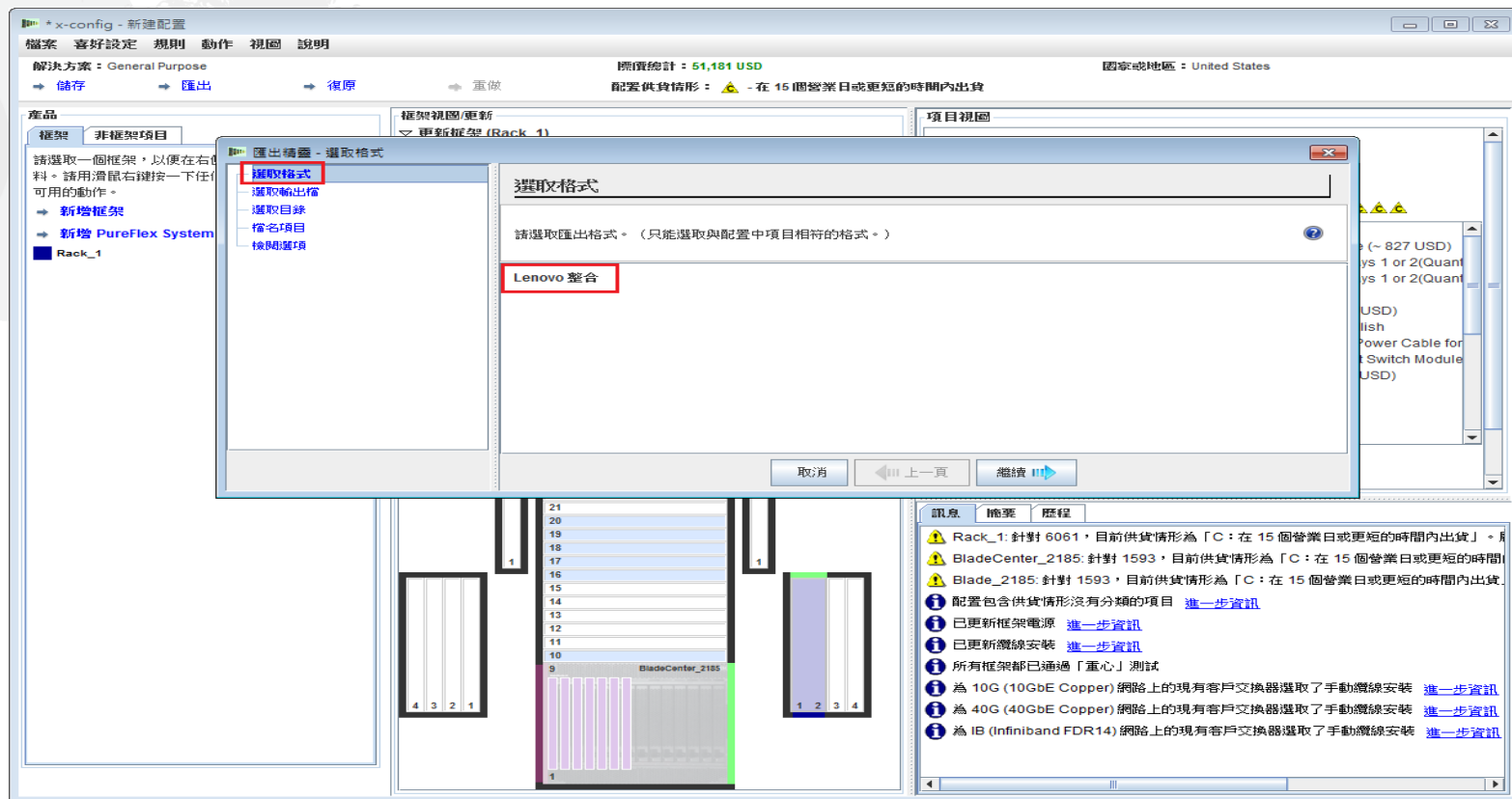
■ 現在，我按一下「儲存」，出現「複製項目」蹦現畫面，我在其中選了「建立這個項目的單一副本」。之後，我按一下「確定」。

x-config - 主要配置畫面



- 請注意，在框架底端，x-config 自動移入了 BladeCenter (BC) 機箱。當游標移至 BC 機箱時，您會看到畫面右上角移入資訊，顯示「已安裝的選項」和「服務」。向下捲動，可以看得更多。
- 在這裡，我可以依照新增 BC 機箱和刀鋒伺服器的相同程序，新增另一個產品，或者，我也可以依照先前各項配置所用的相同程序，現在進行「匯出」和「儲存」。

x-config - 「匯出配置精靈」的「選取格式」



■ 從主要配置精靈中，我選了「匯出」。這時會蹦現「匯出配置精靈 - 選取格式」，警示您這個配置路徑將納入「Lenovo 整合」中。從這裡，我按一下「繼續」。

x-config - 配件代碼 (FC) XLS 輸出

PN	說明	單價	數量	總價	旗標
附註：1) 所有軟硬體標價僅供參考，如有變更不另行通知。 2) 顯示的維護價格純為參考價格，並且是標準的服務層次。					
COUNTRY = United States				USD	
配置總計				51,181.00	
7875AC1	BladeCenter HS23	5,463.00	7	38,241.00	
A241	Intel Xeon Processor E5-2670 8C 2.6GHz 20MB Cache 1600MHz 115W	2,295.00	7	16065	
A3BU	8GB (1x8GB, 1Rx4, 1.35V) PC3L-10600 CL9 ECC DDR3 1333MHz VLP RDIMM	285.00	14	3990	
A1RL	System Documentation and Software-US English	0.00	7	0	
1593	SAS Connectivity Card (CIOv) for IBM BladeCenter	249.00	7	1743	
A1RG	HS23 Blade Base	1,909.00	7	13363	
9012	No Internal RAID	0.00	7	0	
67567Y7	3 Year Onsite Repair 24x7 4 Hour Response	440.00	7	3080	
A1RJ	CPU Heat Sink Filler	0.00	7	0	
A1RH	Blade Cover	0.00	7	0	
BladeCenter_2185		8,681.00	1	8,681.00	
8852HC1	IBM BladeCenter H Chassis Base Model	0.00	1	0.00	
1495	IBM BladeCenter Layer 2/3 Copper Gb Ethernet Switch Module	2,199.00	1	2199	
2142	BladeCenter 2980W Initial Power Supply for Bays 1 or 2(Quantity=1)	549.00	1	549	
2142	BladeCenter 2980W Initial Power Supply for Bays 1 or 2(Quantity=1)	549.00	1	549	

這裡是來自配件代碼 (FC) XLS 輸出檔的「參照」標籤視圖。目前這份 FC 輸出適用於 Lenovo 供貨的產品。對於 Lenovo 的供貨，您也需要「匯出」取得 CFR。您的客戶提案可以使用這份 XLS 輸出。

x-config - XCC XLS 輸出

Feature Code	說明	數量
8852HC1	Optical Blank Bezel	1
2142	BladeCenter 2980W Initial Power Supply for Bays 1 o	2
A3K5	System Documentation and Software- US English	1
0961	Switch Module Filler	6
0919	Double Bay High Speed Filter Panel	2
0920	Power Module Filler	2
6026	2 Bay 200-240v Triple 16a IEC 320-C20 (WW) Power	2
A3K8	BladeCenter H 2980W Base Refresh	1
2144	Code OEM	1
1495	IBM BladeCenter Layer 2/3 Copper Gb Ethernet Switc	1
2300	BladeCenter Chassis Configuration	1
8971	Integrate in manufacturing	1
2306	Rack Installation >1U Component	1
3301	BladeCenter O1	1
8077	Integrate BladeCenter in Manufacturing	1
8072	General Racking Solution	1
3101	Install in Rack O1	1
3201	安裝在 Rack location U01 中	1
7875AC1	No HDD selected	7
1593	SAS Connectivity Card (CIOv) for IBM BladeCenter	7
A3BU	80B (1x8GB, 1Rx4, 1.35V) PC3L-10600 CL9 ECC E	14
A1RL	System Documentation and Software-US English	7
4069	2.5" HDD Filler Bezel	14
A1RG	H523 Blade Base	7
A241	Intel Xeon Processor E5-2670 8C 2.6GHz 20MB Cack	7
9012	No Internal RAID	7
9206	No Preload Specify	7
4916	Dummy DIMM for improved airflow	35
A1RH	Blade Cover	7
A1RJ	CPU Heat Sink Filler	7
A1RK	Labels for H523 Blade Base	7
3301	Install in BladeCenter O1	7
8077	Integrate BladeCenter in Manufacturing	7
8072	General Racking Solution	7
3101	Install in Rack O1	7
9308RC4	Base	1
5621	DPI Three-phase 60A/208V C19 Enterprise PDU (US)	1
6061	Rack Assembly - 42U Rack	1
2304	4-bay compartment arrangement	1
9125	Use 200V (high voltage)	1
9134	Integrate in manufacturing	1

這裡是來自 XCC XLS 輸出檔的「CFR 檢閱」標籤視圖。這可用來驗證您的解決方案。

字首語

- CTO - 依訂單配置
- GAV - 公開發表的變式
- SOVA - 單一訂購驗證應用程式 (SOVA)
- FC - 配件代碼 (FC)
- PN - 產品編號 (PN)
- HVEC - 高容量配置簡便的管道
- XCC - XCCelerator 管道
- SBB - 銷售構成要素 (SBB)

x-config 資源

- 所有使用者：[System x 和叢集解決方案配置器 \(x-config\)](#)
- 訓練聯絡：wluken@lenovo.com
- 報告錯誤及建議改進：erchelp@ca.ibm.com
- 鏈結至 **x-config** 安裝
 - <https://www.ibm.com/products/hardware/configuration/americas/bhui/asit/>



謝謝您